

#1

ÉCO-CONCEPTION & GREEN UX

Les nouveaux paradigmes des interfaces utilisateurs

Livre Blanc | Lauriane Delescluse



SOMMAIRE

#1 Introduction

P03
P11

#2 Les fondements de l'éco-conception UX/UI design

P12
P33

#3 L'impact de l'éco-conception sur les différentes phases de conception UX/UI

P34
P50

#4 Les défis de l'éco-conception dans l'UX/UI

P51
P78

#5 Les DO et DON'T

P79
P90

#6 Conclusion

P91
P93

#1



Bonjour à tous !

Je m'appelle **Lauriane Delescluse** et je suis actuellement étudiante en dernière année de Mastère Direction Artistique à l'ESP PUB. Ma véritable passion réside dans l'UX et l'UI design, qui m'anime depuis plus de trois ans.

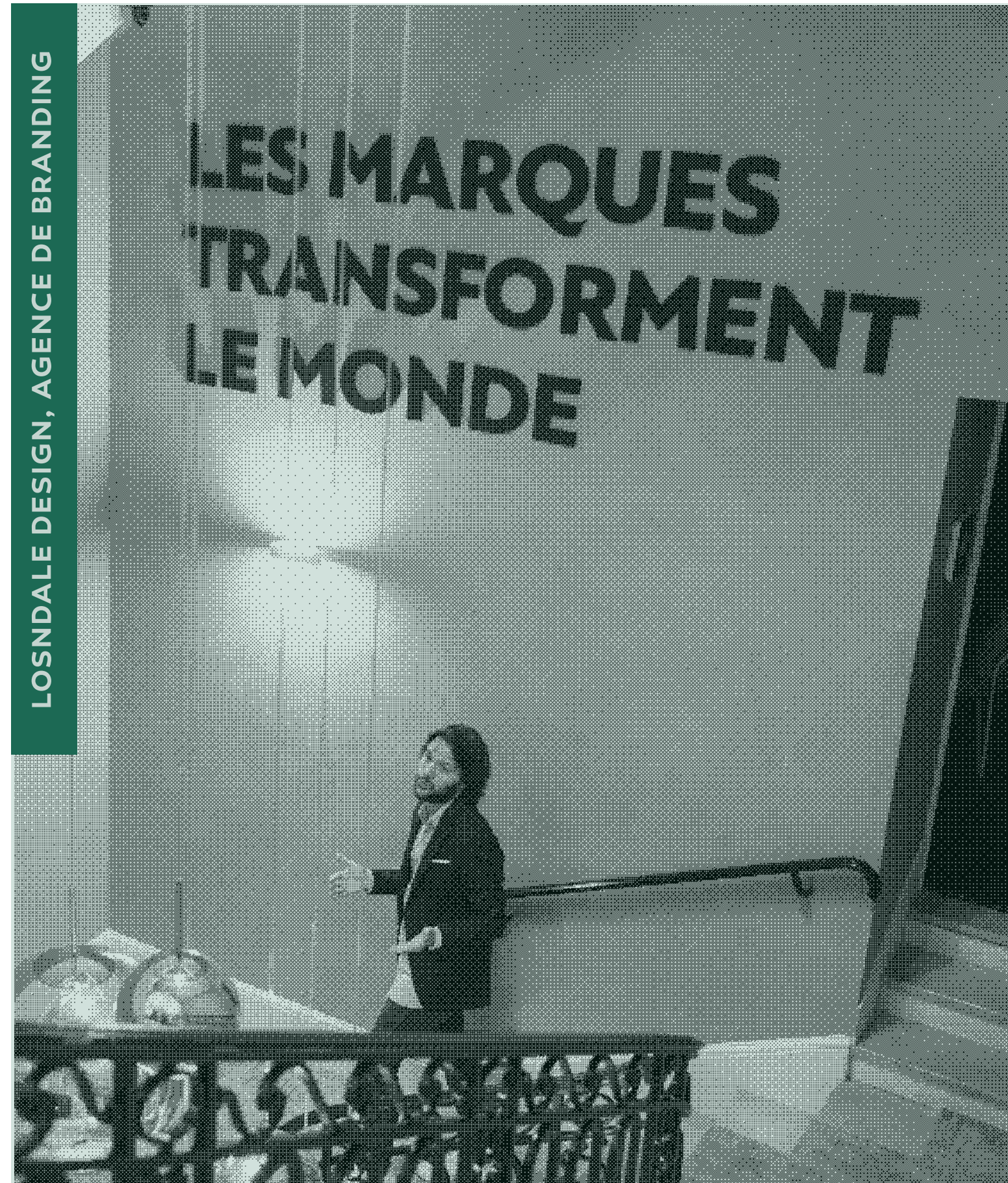
Lorsque j'ai entendu pour la première fois les termes UX et UI design, j'étais en licence webmarketing et je n'étais pas encore familiarisée avec cet univers qui allait pourtant me captiver quelques années plus tard. Un jour, un intervenant est venu nous parler de sa spécialisation, l'UX/UI Design, et dès la première minute, j'étais captivée. L'idée d'analyser les besoins des utilisateurs en fonction de leurs problématiques et du secteur

Après des années de travail acharné, j'ai eu l'opportunité de travailler en alternance pour l'Établissement de Communication et de Publicité de la Défense, rattaché directement au Ministère des Armées, en tant que Conceptrice Digitale. J'ai collaboré avec Yacine, un développeur, pour créer des applications de réalité augmentée visant à rendre hommage à nos soldats tombés au combat.

concerné, ainsi que de concevoir des interfaces intuitives, esthétiques et fonctionnelles répondant à leurs attentes, m'a immédiatement séduite. Quelques mois après l'obtention de mon diplôme, j'ai décidé de me spécialiser dans ce domaine. Je suis de ceux qui pensent que le design doit avoir du sens, tant dans sa réflexion que dans sa réalisation. Pour moi, **créer quelque chose de beau sans raison apparente n'a pas de sens.**



#1



“Aujourd'hui, je suis Assistante Directeur Artistique en alternance au sein de l'Agence Lonsdale Design.

Et dès l'année prochaine, je continuerai avec eux en CDI, en tant que Directrice Artistique / UI Designer. Mon objectif est de créer des expériences immersives, qui captivent les utilisateurs et marquent durablement leur esprit. **Je crois fermement que le design a le pouvoir de capturer l'attention et de susciter l'engagement.** En repoussant les limites de l'UX et de l'UI design, je souhaite **démontrer que le design est bien plus qu'une esthétique superficielle, mais qu'il est une clé essentielle pour créer des expériences mémorables et favoriser une connexion profonde entre les utilisateurs et les produits ou services.** En combinant la créativité, la compréhension des besoins des utilisateurs et une approche centrée sur l'expérience, je souhaite créer des solutions innovantes et impactantes qui laisseront une empreinte durable dans l'esprit des utilisateurs.



VOUS ÊTES-VOUS DÉJÀ DEMANDÉ À QUEL POINT VOTRE SITE WEB POLLUAIT ?

Le numérique est devenu omniprésent dans notre société, avec une utilisation croissante des appareils numériques, du commerce en ligne et du télétravail. Cependant, cette expansion numérique a également un impact environnemental significatif. Selon les statistiques, la pollution numérique représentait déjà près de 4% des émissions mondiales de gaz à effet de serre en 2019, et ce chiffre devrait doubler d'ici 2025. Il est donc urgent de repenser notre approche de conception dans le domaine de l'UX/UI pour réduire cet impact environnemental.

Consommation électrique

Équivalent d'une ville de 10.000 habitants

La consommation électrique annuelle d'un centre de données "moyen" ¹ est égale à celle d'une ville de 10.000 habitants. Cette comparaison illustre l'ampleur de l'effort énergétique nécessaire pour maintenir en fonctionnement ces installations cruciales qui soutiennent une myriade d'activités numériques dans notre société moderne.

Les centres de données

En hausse de 35% par an

Le trafic dans les centres de données est en hausse de 35% par an. Cette augmentation exponentielle pose de nouveaux défis aux gestionnaires de centres de données, qui doivent constamment adapter leur infrastructure pour répondre à la demande croissante en matière de stockage, de traitement et de transmission des données.



#1

C'est dans ce contexte que l'éco-conception UX/UI émerge comme une solution prometteuse. L'éco-conception vise à intégrer des principes de durabilité tout au long du processus de conception, en prenant en compte les matériaux utilisés, l'efficacité énergétique, la réduction des déchets et bien d'autres aspects environnementaux. En adoptant une approche d'éco-conception, les UX/UI designers peuvent contribuer à minimiser l'empreinte écologique des interfaces utilisateurs tout en offrant des expériences utilisateur de qualité.

Cette prise de conscience croissante de l'importance de l'éco-conception dans le domaine de l'UX/UI s'explique par plusieurs facteurs.

Les consommateurs sont de plus en plus sensibilisés aux enjeux environnementaux et recherchent des produits et services qui respectent leurs valeurs écologiques. Les entreprises, quant à elles, comprennent l'importance d'intégrer des considérations durables dans leurs offres pour répondre à cette demande croissante.

De plus, les réglementations environnementales de plus en plus strictes obligent les entreprises à repenser leurs pratiques de conception. L'intégration de l'éco-conception dans l'UX/UI design devient ainsi un élément clé de compétitivité et de différenciation sur le marché.

Face à ces nouveaux défis, il est essentiel pour les UX/UI designers de se familiariser avec les principes de l'éco-conception et de les intégrer dans leurs processus de conception. Ce livre blanc propose une exploration approfondie des enjeux, des opportunités et des bonnes pratiques de l'éco-conception dans le domaine de l'UX/UI design, afin d'inspirer les professionnels à créer des interfaces utilisateurs durables et respectueuses de l'environnement.



#1

DES NOUVEAUX ENJEUX DANS LES DOMAINES UX UI DESIGN

Depuis trois ans, mon quotidien consiste à concevoir des concepts de sites web avec des univers graphiques immersifs, afin de plonger les utilisateurs dans un monde à part entière. Cependant, avant de rejoindre l'agence Lonsdale Design, les termes "éco-conception" et "Green UX" m'étaient inconnus, voire éloignés de mon vocabulaire. Pour vous donner un contexte sur mon environnement professionnel, Lonsdale Design est une agence de branding spécialisée dans la création d'identités de marques. Je travaille dans le pôle Corporate, plus précisément dans la partie digitale, où je suis chargé(e) de concevoir des sites web dont des rapports intégrés et annuels.

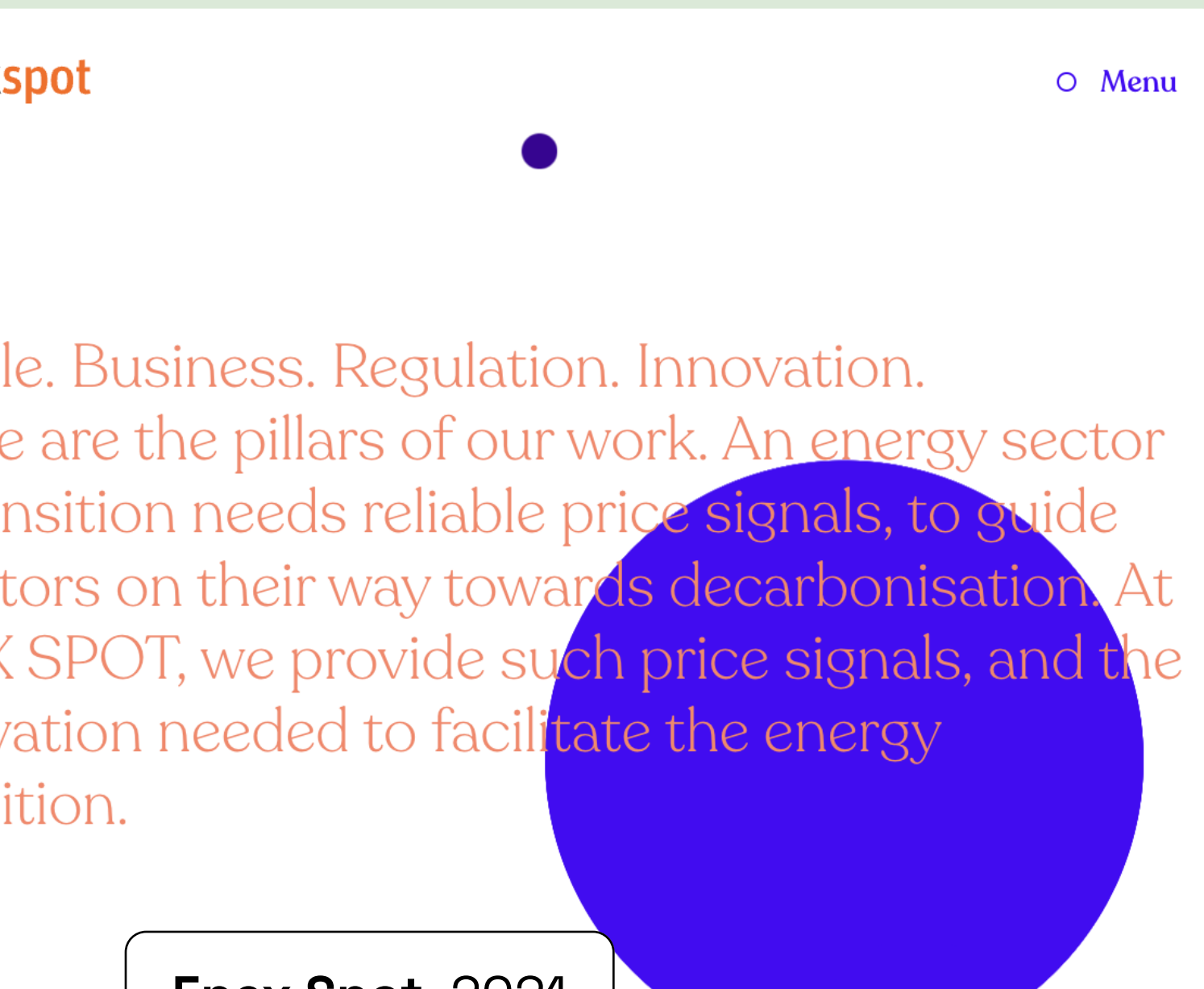
#green ux ?

#éco-conception ?



#1

À première vue, créer des sites web pour des rapports annuels, remplis de chiffres et de termes complexes, peut sembler rébarbatif. Mais c'est tout le contraire ! Nous avons une grande liberté de création, car le rapport annuel est valable pour une année, ce qui permet aux entreprises d'être plus flexibles et ouvertes aux propositions créatives.



Epex Spot, 2021



Crédit Agricole, 2023



Groupama, 2023



#1

Notre objectif est de concevoir des sites web clairs, fluides et agréables à lire pour les collaborateurs, en rendant les schémas parfois complexes plus accessibles. Cependant, bien que nous cherchions à capter l'attention des collaborateurs avec des couleurs attrayantes, de belles photos et des transitions fluides, mon pôle est plus que jamais concerné par la question de l'éco-conception.



GOOD POWER 

Menu 

Annual report 2020

WE BELIEVE
IN A **GOOD**
POWER.

Scroll 

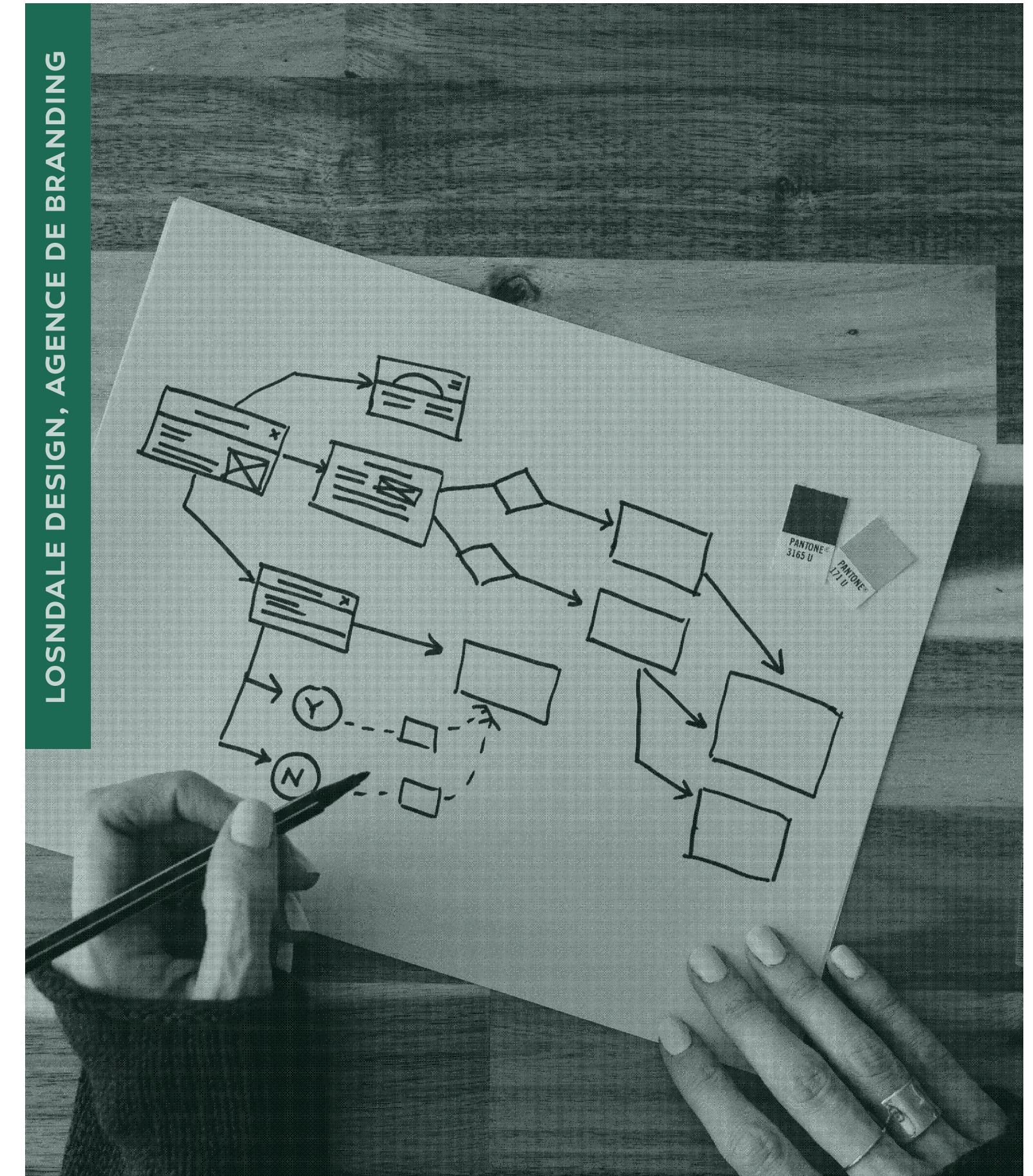


#1

“En tant que directrice artistique et UI designer, j'ai la passion de créer des sites web originaux les uns après les autres.”

Mais sur le plan environnemental, cela pose un réel problème, car ces sites ont une durée de vie limitée à un an, avant d'être refaits l'année suivante. De plus en plus de nos clients expriment le souhait que nous réalisons des sites éco-conçus pour leurs rapports annuels, tels que Crédit Agricole par exemple.

C'est dans ce contexte que ce livre blanc prend toute son importance. Il explore les meilleures pratiques pour intégrer l'éco-conception dans nos processus de conception UX/UI, en mettant en évidence les défis à relever et les solutions à adopter pour créer des expériences utilisateurs durables et respectueuses de l'environnement.



Comment intégrer efficacement l'éco-conception dans une approche UX/UI sans compromettre l'expérience utilisateur ?

L'ÉCO-CONCEPTION

= L'écoconception est une approche de conception durable qui vise à minimiser l'impact environnemental des produits, services ou systèmes.

Elle intègre des principes tels que la réduction des ressources utilisées, des émissions polluantes et des déchets, ainsi que la promotion de l'efficacité énergétique et du recyclage. L'objectif est de créer des produits durables, économiquement viables et respectueux de l'environnement. En repensant le processus de conception dès le départ, l'éco-conception permet de concilier les exigences économiques, sociales et environnementales pour un avenir plus durable.

L'éco-conception prend en compte l'ensemble du cycle de vie du produit, de l'extraction des matières premières à la fabrication, l'utilisation et l'élimination finale. Elle encourage l'utilisation de matériaux recyclables, la réduction des emballages excessifs et la conception de produits modulaires pour faciliter le recyclage. En adoptant une approche d'éco-conception, les concepteurs contribuent à la préservation des ressources naturelles, à la réduction de la pollution et à la promotion d'une économie circulaire.



L'ÉCO-CONCEPTION

UX UI DESIGN

Lorsque l'on pense à la dimension environnementale, on pense systématiquement à l'éco-conception. Cette démarche issue de l'ingénierie date des années 1990 mais elle a mis un certain temps à se diffuser en France. Elle repose maintenant sur des normes qui la définissent de la manière suivante :

66 Approche qui prend en compte les aspects environnementaux dans la conception et le développement dans le but de réduire les impacts environnementaux négatifs tout au long du cycle de vie d'un produit.

(norme ISO 14006)

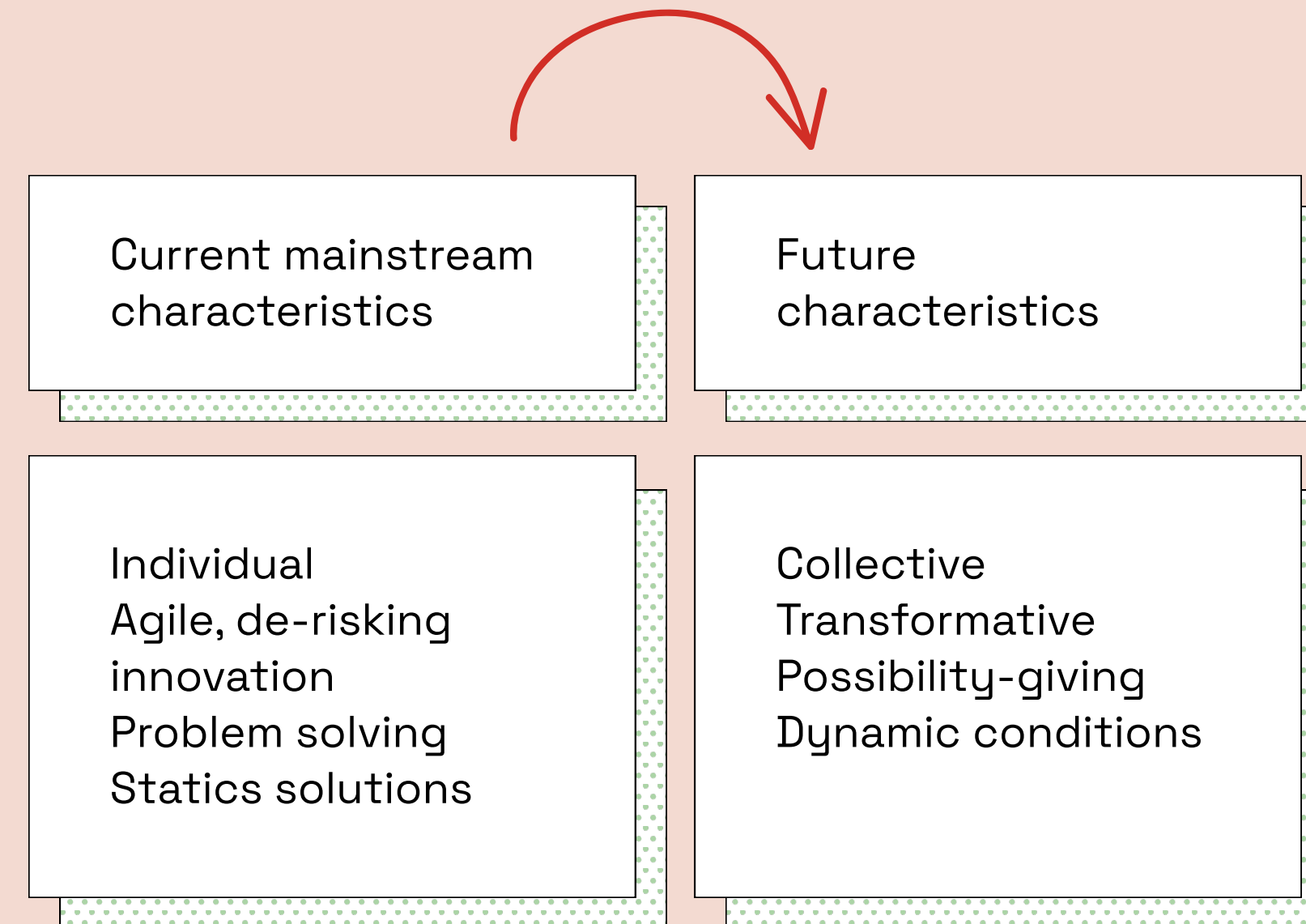
Théoriquement, l'éco-conception adresse aussi bien les produits, que les services ou encore les bâtiments. En pratique, l'application de la démarche, ses outils et ses normes aux services s'avère difficile au regard de la complexité de leurs dimensions (par ex. relationnelle) et de leurs flux (plus intangibles).



UN DESIGN CENTRÉ SUR LA PLANÈTE

Cependant, il y a moins d'études se concentrant sur une vision plus globale de l'UX Design, qui est axée sur l'expérience et les parcours des utilisateurs, ou sur celle du Service Design, qui se penche sur les systèmes, les offres et les stratégies. Récemment, le **British Design Council**, à l'origine du **modèle Double Diamant**, a réévalué ce modèle fondamental. Cet organisme promeut désormais une approche systémique et un design centré sur la planète, préconisant notamment de repenser les alternatives possibles et de changer profondément les caractéristiques valorisées et recherchées par le design jusqu'à présent, comme illustré dans la figure ci-contre : en passant d'une vision individuelle à une vue collective, de la résolution de problème à la recherche de possibilités...

Approche du Design Council - **Drew C. et al, 2021**



UNE APPROCHE RADICALE, RESTAURATRICE ET RÉGÉNÉRATRICE DES AFFAIRES

Circular Design Guide

Depuis 2017, l'agence IDEO travaille activement sur le Design Circulaire avec la Fondation Ellen MacArthur. Ils ont créé le Circular Design Guide, un ensemble d'outils pour les designers souhaitant adopter des concepts plus circulaires. Le Design Circulaire vise à éviter les déchets, favoriser les synergies locales et régénérer les écosystèmes, en accordant autant d'importance aux besoins de la planète qu'à ceux des humains. C'est une approche éco-conception innovante et durable.

[Découvrir le guide du design circulaire](#)



#2

APPROCHE UX UI

Objectif principal

Concevoir une expérience utilisateur optimale

Concevoir une expérience utilisateur optimale en se concentrant sur la facilité d'utilisation, la satisfaction utilisateur et la convivialité.

Méthodologie

Comprendre les besoins des utilisateurs

Comprendre les besoins des utilisateurs, effectuer des recherches, créer des personas, concevoir des parcours utilisateurs, réaliser des tests utilisateurs, et créer une interface visuelle attrayante et fonctionnelle.

Résultats attendus

Une interface conviviale, intuitive et esthétique

Une interface conviviale, intuitive et esthétique qui répond aux attentes des utilisateurs et améliore leur expérience globale.



#2

APPROCHE UX UI

ÉCO-CONCEPTION

Objectif principal

Concevoir une expérience utilisateur optimale

Concevoir une expérience utilisateur optimale tout en minimisant l'impact environnemental.

Méthodologie

Intégrer des considérations environnementales

Intégrer des considérations environnementales dans le processus de conception en adoptant des pratiques plus durables.

Résultats attendus

Conciliation entre consommation et expérience

Une interface utilisateur optimisée qui offre une expérience agréable tout en minimisant la consommation d'énergie, les émissions de carbone et la demande en ressources.



EXEMPLES DE PRATIQUES D'ÉCO-CONCEPTION

#1 Réduire la complexité et le nombre de fonctionnalités pour minimiser la consommation d'énergie et les ressources nécessaires.

#2 Optimiser le code pour réduire la demande en puissance de calcul et améliorer les performances.

#3 Utiliser des technologies et des frameworks économes en énergie.



EXEMPLES DE PRATIQUES D'ÉCO-CONCEPTION

#4 Réduire la taille des images et des médias pour réduire la bande passante et les temps de chargement.

#5 Sensibiliser les utilisateurs aux impacts environnementaux et les encourager à adopter des comportements écologiques.

EN BREF,

L'approche UX/UI se concentre sur l'expérience utilisateur, tandis que l'approche UX/UI éco-conception intègre des considérations environnementales dans le processus de conception pour minimiser l'impact environnemental tout en offrant une expérience utilisateur de qualité.



#2

LES PRINCIPES CLÉS



#SIMPLICITÉ

Réduire le nombre de fonctionnalités et de pages d'un site web permet de le rendre plus léger et plus facile à utiliser. Une conception UX bien pensée détermine les parcours des utilisateurs de manière à ce qu'ils puissent accomplir leurs tâches de manière efficace et sans confusion.



#PERTINENCE

Minimiser le temps nécessaire pour accomplir une tâche est un élément clé de l'expérience utilisateur. Une conception UX optimisée permet de rationaliser les processus et de rendre les parcours utilisateur plus fluides, ce qui réduit la consommation d'énergie nécessaire pour accomplir une action spécifique.



#FRUGALITÉ

L'optimisation du code, l'utilisation de serveurs écologiques et le recours à des images légères contribuent à réduire l'impact environnemental d'un site web. Une intégration technique efficace permet d'optimiser les ressources utilisées, ce qui réduit la consommation d'énergie et les émissions de carbone associées.



LES PRINCIPES CLÉS



#EQUITÉ SOCIALE

Un site web simple et épuré favorise l'accessibilité sur des appareils plus anciens, ce qui permet à un plus grand nombre de personnes d'accéder au contenu. En rendant l'expérience utilisateur adaptée à différentes plateformes et appareils, on assure une plus grande équité sociale dans l'accès à l'information et aux services en ligne.



#ACCESSIBILITÉ POUR LES PERSONNES EN SITUATION DE HANDICAP

Une conception UX propre et conforme aux normes d'accessibilité permet aux personnes en situation de handicap d'accéder facilement au contenu du site web. En prenant en compte les logiciels d'adaptation aux handicaps, on garantit que le site est accessible à tous, ce qui favorise l'inclusion et l'égalité des opportunités.



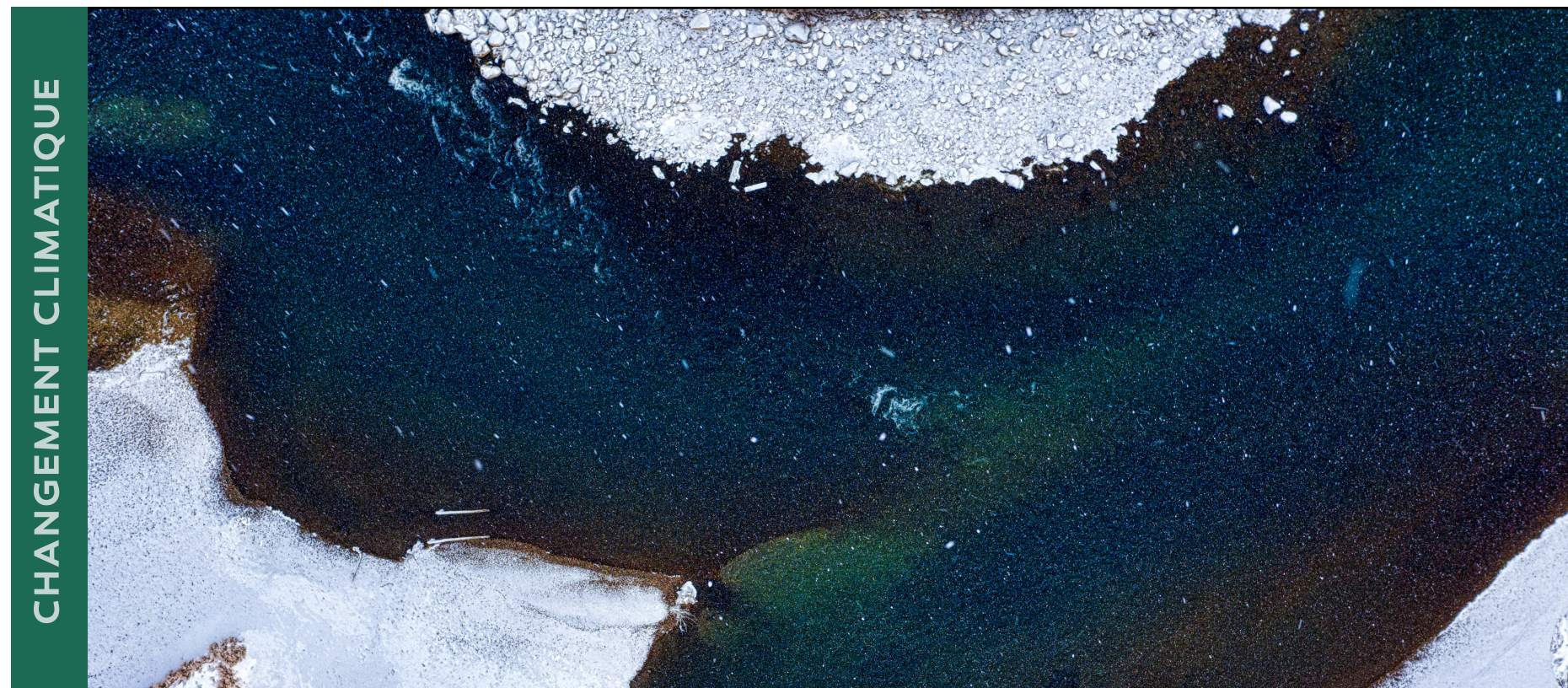
#PERFORMANCE ÉCONOMIQUE

Temps de chargement rapide = meilleure expérience utilisateur, conversion et rétention. Résultats économiques positifs.

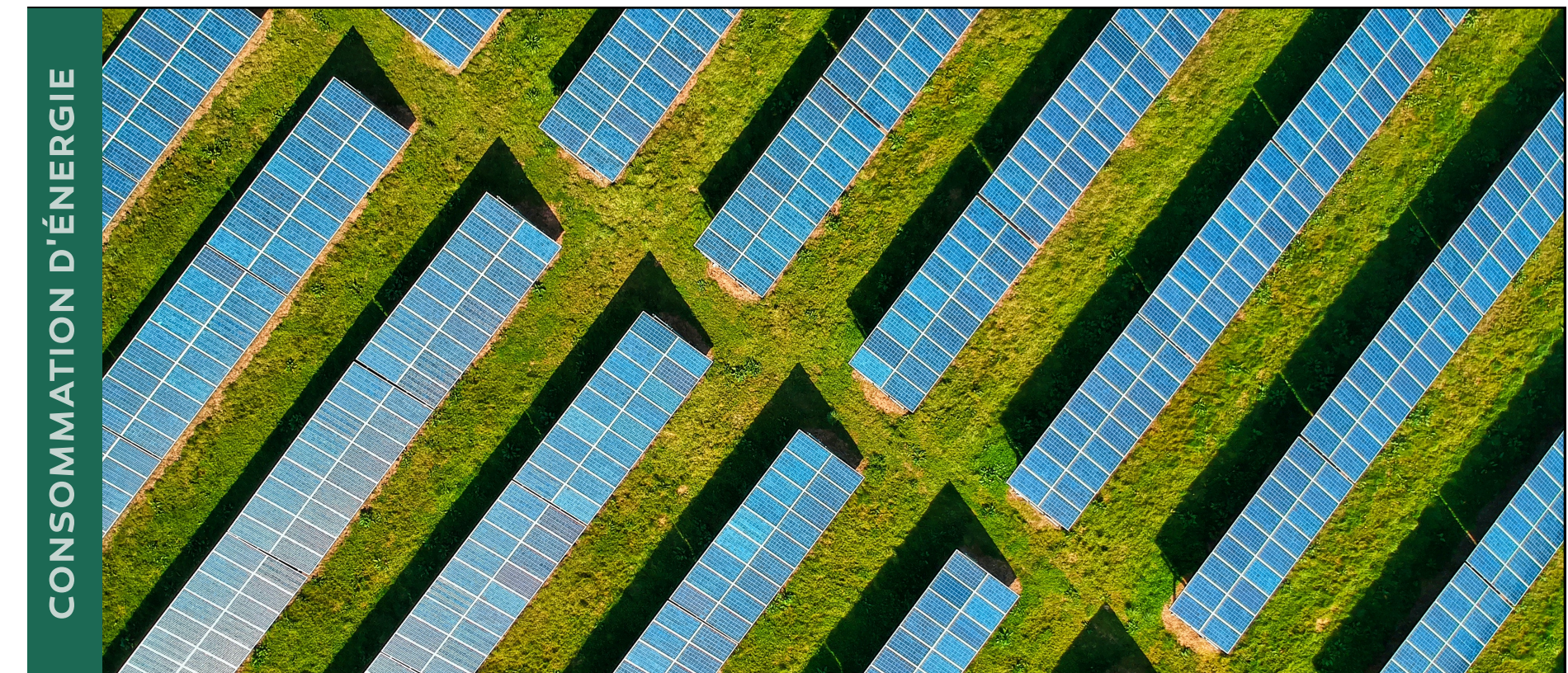


#2

ENJEUX ENVIRONNEMENTAUX ET SOCIAUX AUXQUELS L'ÉCO-CONCEPTION RÉPOND



L'industrie numérique est responsable d'une part croissante des émissions mondiales de gaz à effet de serre. En adoptant des pratiques d'éco-conception dans l'UX/UI, on peut réduire la consommation d'énergie, les émissions de carbone et ainsi contribuer à atténuer le changement climatique.

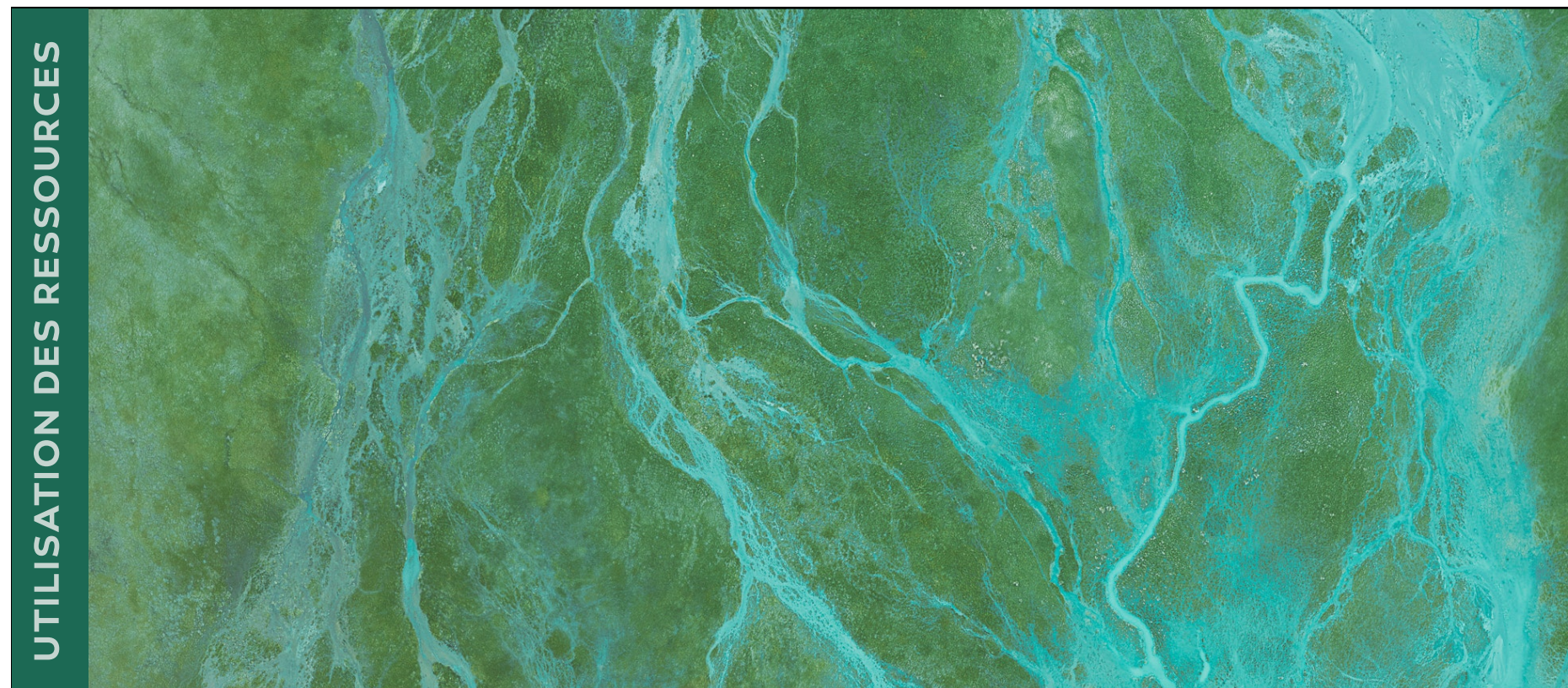


Les produits et services numériques nécessitent une quantité considérable d'énergie pour fonctionner, notamment pour l'hébergement, le traitement des données et l'affichage des contenus. L'éco-conception vise à réduire cette consommation d'énergie en optimisant les ressources utilisées et en minimisant les processus inutiles.



#2

ENJEUX ENVIRONNEMENTAUX ET SOCIAUX AUXQUELS L'ÉCO-CONCEPTION RÉPOND



La conception et le fonctionnement des sites web et des applications peuvent avoir un impact sur la consommation des ressources naturelles, notamment en termes de stockage de données, de bande passante et de matériaux utilisés pour les dispositifs d'affichage. L'éco-conception permet de réduire la demande en ressources en optimisant la taille des fichiers, en compressant les images et en utilisant des technologies légères.



L'industrie numérique génère également une quantité importante de déchets électroniques (e-waste) provenant de la fabrication, de l'utilisation et du remplacement des appareils électroniques. L'éco-conception vise à prolonger la durée de vie des appareils et à minimiser le remplacement fréquent en créant des interfaces durables, réactives et adaptées à différents appareils.



#2

ENJEUX ENVIRONNEMENTAUX ET SOCIAUX AUXQUELS L'ÉCO-CONCEPTION RÉPOND



L'éco-conception favorise également l'inclusion sociale en rendant les produits et les services numériques accessibles à tous. En adoptant des pratiques d'accessibilité et en concevant des interfaces conviviales, on garantit que les personnes en situation de handicap, les personnes âgées et celles ayant des appareils plus anciens peuvent également accéder au contenu et bénéficier de l'expérience utilisateur.



#2

LES BÉNÉFICES ET LES AVANTAGES DE L'ÉCO-CONCEPTION DANS L'UX/UI

#2

LES BÉNÉFICES ET LES AVANTAGES DE L'ÉCO-CONCEPTION DANS L'UX/UI

POUR LES UTILISATEURS

#1

**EXPÉRIENCE UTILISATEUR
AMÉLIORÉE**

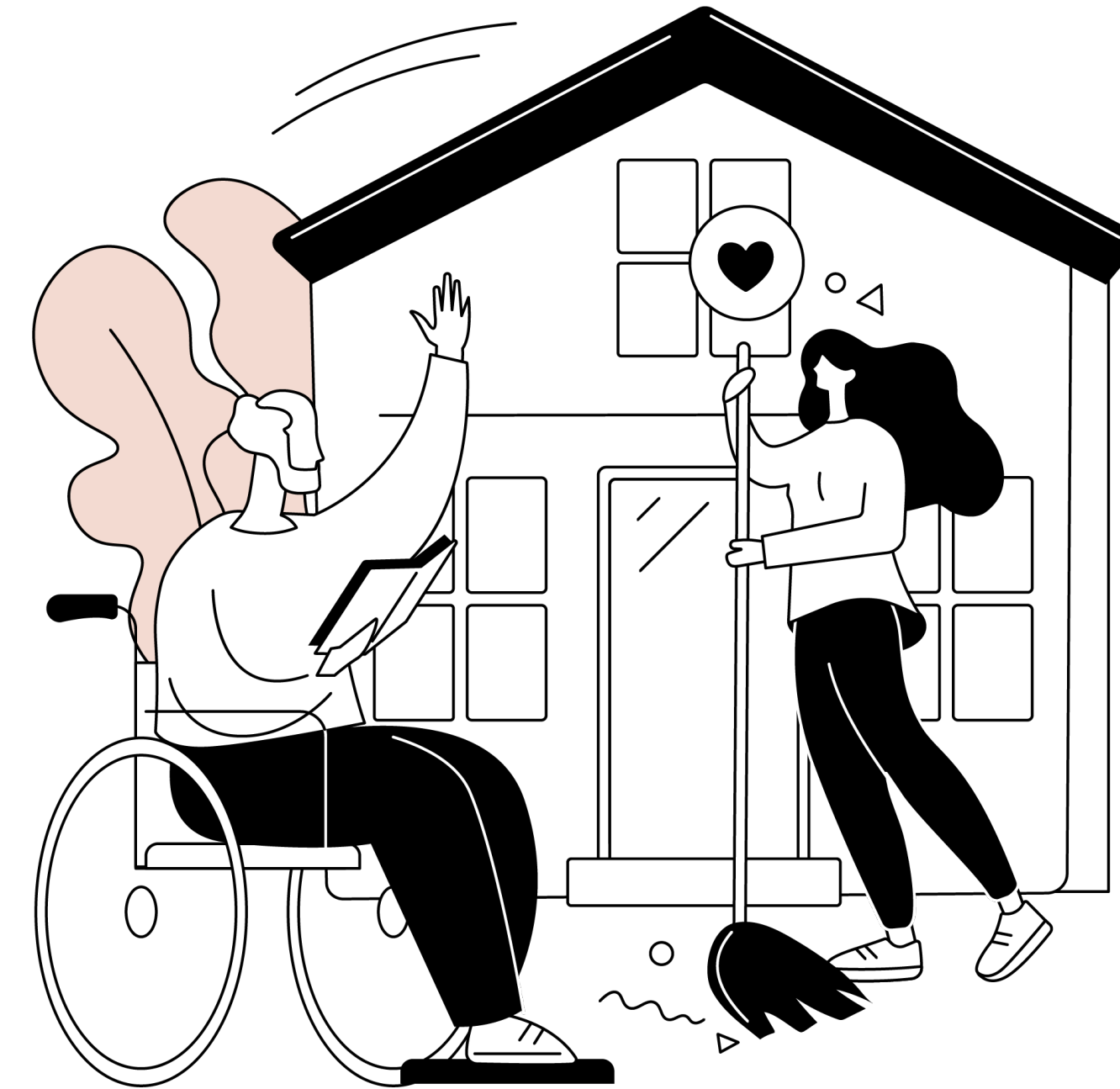
L'éco-conception met l'accent sur la simplification des parcours utilisateur, la réduction des temps de chargement et l'optimisation de la convivialité. Cela se traduit par une expérience utilisateur plus fluide, intuitive et agréable. Les utilisateurs peuvent accéder rapidement aux informations recherchées, accomplir leurs tâches plus facilement et profiter d'une navigation sans encombre.



#2

ACCESSIBILITÉ ACCRUE

L'éco-conception intègre des principes d'accessibilité, ce qui facilite l'utilisation des produits et services numériques par un plus large éventail d'utilisateurs. En adoptant des pratiques d'accessibilité, telle que l'adaptation aux outils d'assistance et la prise en compte des besoins des personnes en situation de handicap, l'éco-conception garantit une expérience inclusive pour tous les utilisateurs.



#3

RÉDUCTION DE LA CONSOMMATION DE DONNÉES ET D'ÉNERGIE

L'éco-conception vise à minimiser la quantité de données nécessaires pour charger les pages et à optimiser l'utilisation de la bande passante. Cela se traduit par une réduction de la consommation de données des utilisateurs, ce qui peut être particulièrement bénéfique pour les utilisateurs ayant des forfaits de données limités ou une connexion internet lente.



#2

LES BÉNÉFICES ET LES AVANTAGES DE L'ÉCO-CONCEPTION DANS L'UX/UI

POUR LES ENTREPRISES

#1

**DIFFÉRENCIATION
CONCURRENTIELLE**

L'éco-conception offre aux entreprises la possibilité de se différencier de leurs concurrents en mettant en avant leur engagement envers la durabilité environnementale. En communiquant sur les pratiques éco-responsables adoptées dans la conception de leurs produits et services, les entreprises peuvent attirer et fidéliser les clients soucieux de l'environnement.

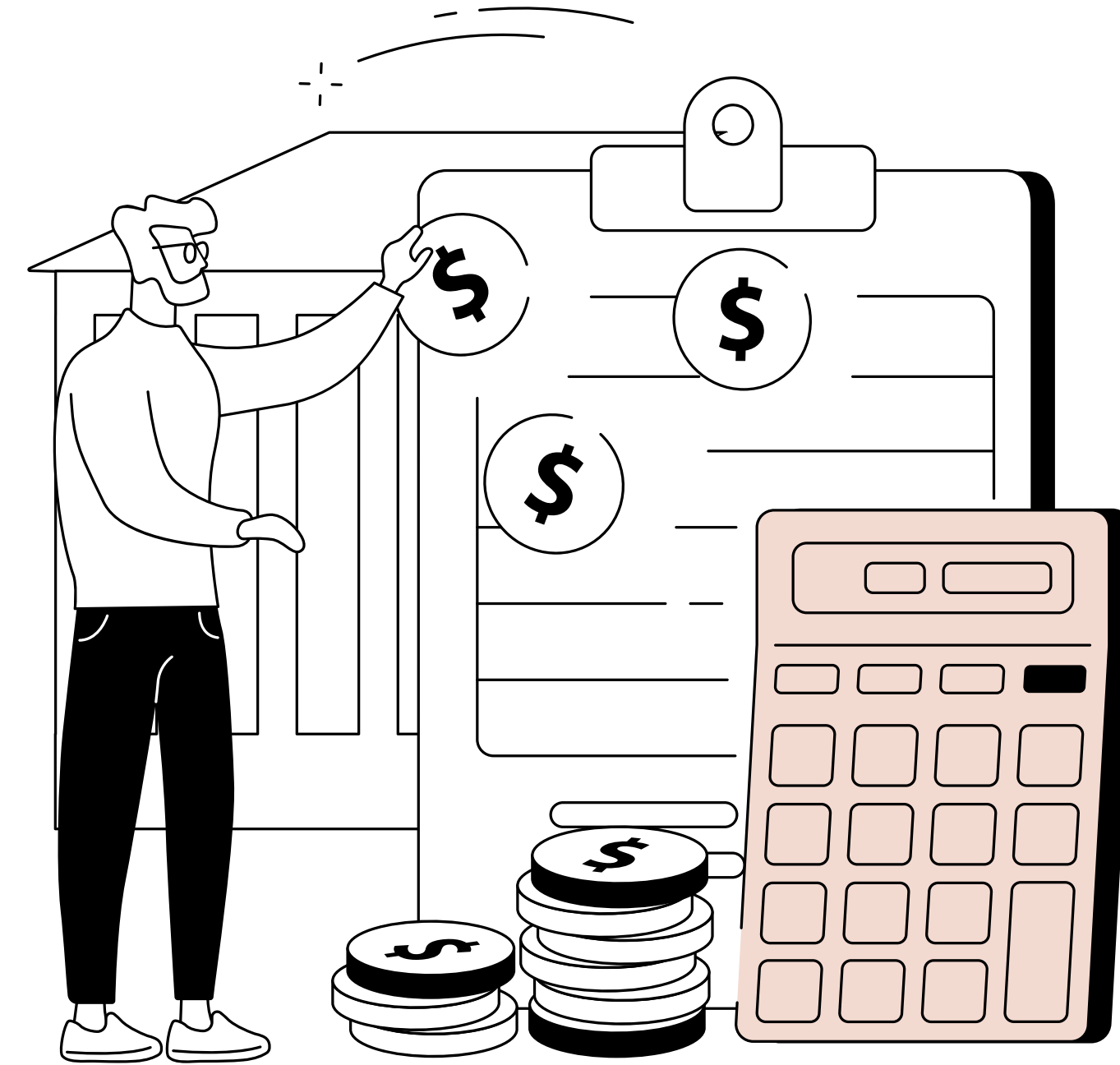


#2

#2

RÉDUCTION DES COÛTS

L'éco-conception peut conduire à des économies de coûts pour les entreprises. En réduisant la complexité des fonctionnalités, en optimisant les ressources utilisées et en minimisant les besoins en serveurs et en bande passante, les entreprises peuvent réduire leurs dépenses liées à l'infrastructure technique et aux ressources énergétiques.



#3

**IMAGE DE MARQUE
POSITIVE**

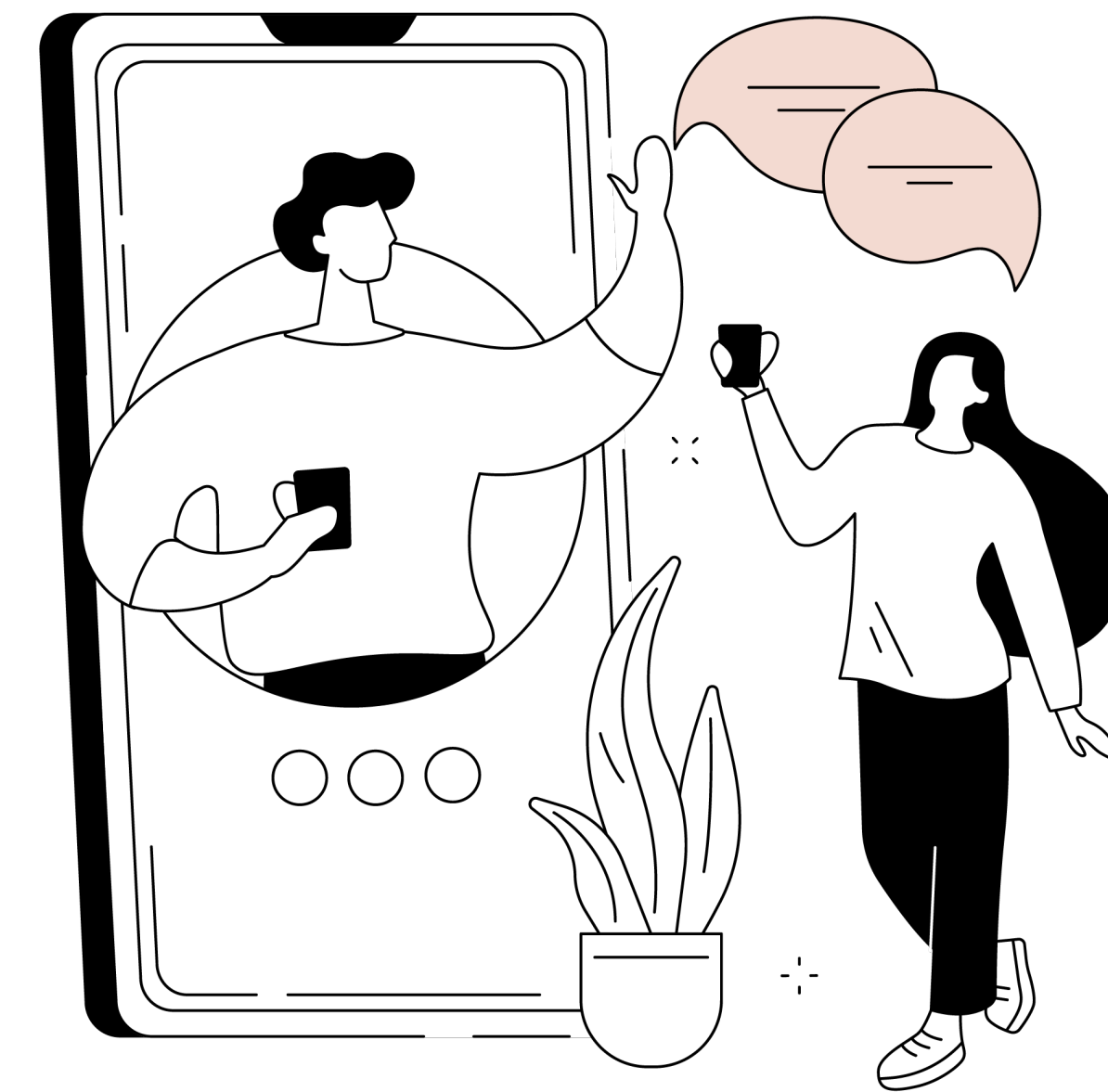
En adoptant une approche d'éco-conception, les entreprises peuvent renforcer leur image de marque en tant qu'acteurs socialement responsables et engagés dans la protection de l'environnement. Cela peut susciter la confiance des consommateurs et les inciter à choisir les produits et services de l'entreprise par rapport à des alternatives moins écologiques.



#4

**RÉPONSE AUX ATTENTES
DES CONSOMMATEURS**

De plus en plus de consommateurs accordent de l'importance à la durabilité environnementale et à l'impact écologique des produits qu'ils utilisent. L'éco-conception répond à ces attentes en offrant des solutions numériques respectueuses de l'environnement. Les entreprises qui intègrent ces pratiques dans leur approche UX/UI sont mieux positionnées pour répondre aux besoins et aux valeurs des consommateurs modernes.



ÉTAPES CLÉS POUR INTÉGRER L'ÉCO-CONCEPTION DÈS LE DÉBUT DU PROCESSUS DE CONCEPTION

Dans les années 1970, le designer et architecte austro-américain Victor Papanek défendait déjà un design certes relatif aux personnes et à leurs besoins mais surtout responsable d'un point de vue social et écologique, un design « révolutionnaire et radical » indépendant des indicateurs de performance économique nationaux tels que le PNB (Papanek, 1974). Aujourd'hui, grâce aux travaux de la Commission Européenne (rapport sur la mise en œuvre de la directive relative à l'éco-conception et plus récemment étude pour l'économie circulaire), nous savons que :

80% des impacts environnementaux d'un produit ou d'un service sont déterminés au moment de leur conception.



LE PROCESSUS DE CONCEPTION UX : LA RECHERCHE UTILISATEUR ET L'ANALYSE DES BESOINS

Prenons l'exemple du Crédit Agricole, une banque réelle, qui souhaite concevoir un site web pour son rapport intégré annuel, en suivant les principes du processus de conception. Voici une approche plus détaillée :

#1 La phase de découverte de l'utilisateur et l'analyse de votre expérience utilisateur actuelle

#2 L'analyse de l'expérience utilisateur sur votre site et celui de vos concurrents

#3 La co-construction d'une expérience utilisateur optimisée



#3

LA PHASE DE DÉCOUVERTE DE L'UTILISATEUR ET L'ANALYSE DE VOTRE EXPÉRIENCE UTILISATEUR ACTUELLE

Catégoriser les besoins : Classer les besoins identifiés en fonction des différentes sections du rapport intégré, telles que les résultats financiers, les initiatives de responsabilité sociale et environnementale, les indicateurs clés de performance, etc.

Traduire les besoins en fonctionnalités : Transformer les besoins identifiés en fonctionnalités spécifiques du site web du rapport intégré, telles que des graphiques interactifs pour visualiser les résultats financiers, des sections dédiées aux projets RSE, des indicateurs clés de performance clairement présentés, etc.

Identifier le besoin : Écouter activement les parties prenantes internes et externes, telles que les actionnaires, les clients, les employés et les régulateurs, pour comprendre leurs attentes concernant le rapport intégré du Crédit Agricole. Par exemple, ils peuvent souhaiter accéder facilement aux informations financières, comprendre les engagements sociaux et environnementaux de la banque, et avoir une vision transparente de sa performance globale.

Prioriser les besoins : Déterminer les informations les plus importantes à présenter en fonction des objectifs de communication du Crédit Agricole et des attentes des parties prenantes. Par exemple, les résultats financiers peuvent être prioritaires pour les actionnaires, tandis que les initiatives de responsabilité sociale et environnementale peuvent être importantes pour les clients et les régulateurs.



#3

L'ANALYSE DE L'EXPÉRIENCE UTILISATEUR SUR VOTRE SITE ET CELUI DE VOS CONCURRENTS

Utiliser la data : Analyser les données existantes sur le site web du Crédit Agricole pour comprendre le comportement des utilisateurs, les pages les plus visitées, les taux de conversion, etc. Cela permet d'identifier les points forts et les faiblesses de l'expérience utilisateur actuelle.

Analyse concurrentielle : Étudier les sites web d'autres banques concurrentes ou d'institutions financières similaires pour identifier les bonnes pratiques, les tendances de conception et les fonctionnalités innovantes dans les rapports intégrés. Cela peut aider à se démarquer et à proposer une expérience utilisateur plus engageante et pertinente.



#3

LA CO-CONSTRUCTION D'UNE EXPÉRIENCE UTILISATEUR OPTIMISÉE

Prioriser les optimisations UX : En se basant sur les besoins des utilisateurs et les résultats de l'analyse, définir les priorités d'optimisation de l'expérience utilisateur. Cela peut inclure la simplification de la navigation, l'amélioration de la lisibilité des informations financières, la mise en valeur des projets RSE, etc.

Être centré sur l'utilisateur : Mettre l'accent sur l'expérience utilisateur en assurant une navigation intuitive, en rendant les informations clés facilement accessibles, et en fournissant une présentation visuelle attrayante qui reflète l'identité de marque du Crédit Agricole.

Pondération des facteurs : Prendre en compte les besoins des parties prenantes, la pertinence des informations financières, la facilité d'accès aux rapports, la cohérence de la marque du Crédit Agricole et les contraintes budgétaires lors de la prise de décisions de conception.



LE DESIGN DE L'EXPÉRIENCE, VISUALISER LE NOUVEAU SITE WEB

Impliquer les utilisateurs : À l'aide de prototypes interactifs, solliciter les feedbacks des utilisateurs internes et externes pour valider les choix de conception, l'organisation des informations et les fonctionnalités proposées. Par exemple, organiser des sessions de tests utilisateurs pour recueillir des insights et des suggestions d'amélioration.

Réaliser une recette graphique : Confier la création de l'interface visuelle du site web à un designer UI expérimenté pour garantir une cohérence esthétique, l'utilisation de la charte graphique du Crédit Agricole, et la création d'une identité visuelle attrayante pour le rapport intégré.



#3

MISE EN APPLICATION : LE TEST & LEARN

Mettre en production le site web du rapport intégré du Crédit Agricole en assurant la qualité du déploiement et en vérifiant son bon fonctionnement sur différentes plateformes et navigateurs.

Continuer à collecter les feedbacks des utilisateurs et à intégrer leurs suggestions pour maintenir le site web du rapport intégré du Crédit Agricole pertinent et répondre aux besoins changeants des parties prenantes.

Suivre les performances du site web à l'aide d'outils d'analyse et d'observation du comportement des utilisateurs pour identifier les zones d'amélioration, les ajustements nécessaires, et effectuer des tests A/B pour optimiser l'expérience utilisateur en continu.



“**Plus on intervient tôt, c’est à dire lors de l’expression du besoin, de la conception fonctionnelle, du maquettage, plus l’effet de levier est fort en terme de réduction de l’empreinte environnementale.**”



Frédéric Bordage, Créateur de GreenIT.fr

INTÉGRATION DE L'ÉCO-CONCEPTION DANS LE PROCESSUS UX

Avant d'entamer le processus de conception, il est primordial d'évaluer de manière précise les besoins afin d'éviter d'introduire involontairement des fonctionnalités inutiles. Selon les données d'Eco-conception / Les 115 bonnes pratiques, environ 45% des fonctionnalités demandées ne sont jamais utilisées, et 70% ne sont pas considérées comme essentielles. C'est pourquoi la définition des besoins joue un rôle crucial et nécessite l'implication de toutes les parties prenantes du projet.

L'éco-conception constitue une approche globale d'amélioration continue visant principalement à réduire les impacts environnementaux, en mettant en avant la sobriété numérique. Un élément clé de cette approche est l'identification de l'unité fonctionnelle.

L'unité fonctionnelle correspond à la fonction principale que le service doit remplir et se manifeste souvent par un acte spécifique. Par exemple, cela peut être l'action "Acheter une place de concert", "Prendre rendez-vous chez le médecin en ligne depuis un ordinateur portable", et ainsi de suite.



LES QUESTIONS À SE POSER

- #** L'utilisation du digital pour ce service est-elle nécessaire ?
- #** Existe-t-il d'autres solutions non-digitales pour répondre à ce besoin ?
- #** Quels sont les réels besoins justifiant la création du service ?
- #** La valeur ajoutée du service justifie-t-elle la mobilisation des ressources requises pour sa création ?
- #** Est-ce qu'on crée plus de valeur qu'on en détruit ?
- #** Que se passerait-il si on ne l'avait pas ?



INTÉGRATION DE L'ÉCO-CONCEPTION DANS LE PROCESSUS UX

Lorsqu'on se concentre sur l'essentiel du besoin, cela n'affecte pas l'expérience utilisateur, bien au contraire. Un exemple concret de cette approche est la différence entre Google, qui propose un logo et un simple champ de saisie, et Yahoo!, dont la page d'accueil est chargée d'informations inutiles telles que la météo, la bourse, les actualités, l'horoscope, les publicités, etc. (Eco-conception / Les 115 bonnes pratiques).

En dehors du nombre de requêtes serveur au moment de la recherche, ces deux exemples extrêmes répondent au même besoin fondamental d'un moteur de recherche, à savoir l'unité fonctionnelle "Effectuer une recherche sur le web", mais avec des approches UX totalement différentes. La première approche est à la fois la plus efficace en termes de besoin et celle préférée des utilisateurs. D'autres moteurs de recherche tel que Qwant, qui accordent plus d'importance à la protection de la vie privée, utilisent également ce principe de simplicité.



INTÉGRATION DE L'ÉCO-CONCEPTION DANS LE PROCESSUS UX

De plus, adopter une approche éco-conception a des répercussions sur l'ensemble du processus de création d'un service digital, notamment :

- **Les décisions concernant la composition de l'interface,**
- **Le choix des composants et des fonctionnalités,**
- **Le parcours de navigation.**

Cela se traduit automatiquement dans les domaines du design, du développement, de la mise à jour et de la maintenance du service. Il est donc essentiel d'avoir une réflexion axée sur la sobriété et l'efficacité, orientée vers les utilisateurs, afin de réduire l'impact environnemental final du service.



#3

LA CONCEPTION ET LA CRÉATION D'INTERFACES UTILISATEURS DURABLES ET ÉTHIQUES

Plus un utilisateur passe de temps sur un site pour accomplir son objectif, plus l'empreinte environnementale sera élevée. Bien que cela semble évident, on s'aperçoit vite que ce n'est pas toujours le cas. En effet, certains modèles économiques fondés sur la captation de l'attention ou l'augmentation du panier moyen (pour ne citer qu'eux) viennent se heurter à des objectifs d'amélioration de l'expérience. Or, une expérience qui n'est pas fluide a souvent une empreinte environnementale élevée. L'écoconception rejoint ici les bonnes pratiques d'économie de l'attention. A cette étape, il est aussi important de remettre en question nos habitudes de conception, comme le propose cet article du Low Tech Lab :

66 Le web design et le développement web ont été largement influencés par les modèles des GAFAM, (...) Il est donc important de ne pas suivre les tendances de conception, de les questionner, et de bien définir ce qui est nécessaire pour ce projet.

Low Tech Lab, Faire un site low-tech



#3

LES QUESTIONS À SE POSER

- # Quelle est l'unité fonctionnelle ?
- # Combien d'étapes faut-il pour y arriver ?
- # Est-ce que ce parcours est accessible ?
- # Comment puis-je augmenter le taux de transformation tout en raccourcissant le parcours ?



LA CONCEPTION ET LA CRÉATION D'INTERFACES UTILISATEURS DURABLES ET ÉTHIQUES

Lorsque l'on conçoit d'abord pour écrans d'ordinateurs dits «desktop», on a tendance à ajouter beaucoup de contenu, à «comblé les vides». Lorsque l'on passe ensuite à la conception des écrans mobiles, on a alors du mal à tout faire rentrer dans ce petit espace, surtout de manière pratique et hiérarchisée. L'expérience se trouve alors détériorée : l'utilisateur a du mal à naviguer et l'impact environnemental est accru par le chargement de contenu superflu. L'approche “Mobile first” consiste à concevoir d'abord pour les appareils mobiles. Cela permet de : aller à l'essentiel et ainsi de réduire les fonctionnalités et contenus accessoires :

S'assurer que notre service fonctionnera correctement sur les appareils mobiles qu'utilisent en moyenne 55% des internautes. Bien entendu, il ne s'agit pas non plus de délaisser la version desktop. Toutefois, il est plus facile de passer un écran mobile en desktop que l'inverse. Cette approche dite «mobile first» doit être pensée pour des terminaux mobiles peu puissants et avec une connexion réseau non optimale (3G plutôt que 4G par exemple). Ces contraintes techniques obligeront les concepteurs à se concentrer sur l'essentiel et à produire un service numérique sobre et peu impactant.



L'ÉVALUATION ET L'ITÉRATION BASÉES SUR DES CRITÈRES DE DURABILITÉ

L'évaluation et l'itération basées sur des critères de durabilité offrent un cadre essentiel pour concevoir des services numériques respectueux de l'environnement, accessibles à tous et en ligne avec les enjeux environnementaux du monde numérique. En adoptant ces pratiques responsables, les concepteurs et développeurs peuvent contribuer activement à la réduction de la fracture numérique et à la construction d'un avenir numérique durable et inclusif.

Tester le service sur différentes connexions

Cette étape consiste à vérifier que le service fonctionne bien sur des connexions "dégradées", par exemple 3G. Dans une démarche d'écoconception, il est en effet important de ne pas inciter les utilisateurs à renouveler leur smartphone parce que celui-ci aurait besoin d'une puce 4G ou 5G pour naviguer en ligne. Comme décrit dans la partie Quels enjeux environnementaux ?, c'est en effet le matériel qui concentre le plus fort impact environnemental du numérique. Par ailleurs, rendre accessible son service depuis des connexions dégradées et appareils anciens contribue à réduire la fracture numérique.

Faire le bilan : évaluer l'impact du parcours utilisateur

Comparez le poids des pages et du parcours à ce que vous étiez éventuellement fixé comme "budget environnemental". Vous pouvez aussi compléter votre évaluation avec des outils de mesure de performance et de qualité comme GTmetrix, Lighthouse, Yellow Lab Tools et d'autres.



L'ÉVALUATION ET L'ITÉRATION BASÉES SUR DES CRITÈRES DE DURABILITÉ

L'évaluation et l'itération basées sur des critères de durabilité offrent un cadre essentiel pour concevoir des services numériques respectueux de l'environnement, accessibles à tous et en ligne avec les enjeux environnementaux du monde numérique. En adoptant ces pratiques responsables, les concepteurs et développeurs peuvent contribuer activement à la réduction de la fracture numérique et à la construction d'un avenir numérique durable et inclusif.

Evaluer la mise en oeuvre de certaines bonnes pratiques

Vous pouvez utiliser le référentiel de conformité du Collectif Conception Numérique Responsable ainsi que le Référentiel Général d'Ecoconception de Services Numériques (RGESN) pour vous aider à évaluer la mise en oeuvre des bonnes pratiques. Vérifier l'accessibilité Il est bien sûr primordial d'intégrer l'accessibilité tout au long de la conception du service et de ne pas attendre la fin du projet pour s'en préoccuper. Tester l'accessibilité du service et vérifier l'application des bonnes pratiques permet aussi de s'assurer de la qualité et de la cohérence de l'architecture d'information, ce qui contribue à la démarche d'éco-conception. Tout comme pour l'éco-conception, les outils ne font pas tout, et ne remplacent pas un œil aguerri (seulement environ 20% des problèmes peuvent être détectés par les outils). Mais certains peuvent aider à vérifier les règles d'accessibilité :

- WAVE (Web Accessibility evaluation tool) pour vérifier certaines règles d'accessibilité
- Colour Contrast Analyzer pour le contraste
- Kit d'audit RGAA : outils et modèles de documents pour réaliser un audit



**LES CONTRAINTES LIÉES À L'ÉCO-
CONCEPTION DANS LE PROCESSUS DE
CONCEPTION UX/UI**

#1

LIMITATIONS TECHNIQUES ET TECHNOLOGIQUES

L'éco-conception peut parfois nécessiter l'utilisation de technologies émergentes ou peu répandues, ce qui peut entraîner des défis en termes de compatibilité avec les navigateurs, les appareils et les systèmes d'exploitation. Les concepteurs doivent être conscients de ces limites pour éviter de proposer des solutions qui ne sont pas réalisables avec les technologies actuelles.



#2

DISPONIBILITÉ DES DONNÉES ENVIRONNEMENTALES

Obtenir des données précises sur l'impact environnemental de différentes décisions de conception peut être difficile. Les concepteurs peuvent rencontrer des problèmes pour évaluer correctement l'efficacité des approches durables en raison du manque de données ou de la complexité de collecte de ces informations.



#3

CONTRAINTES BUDGÉTAIRES

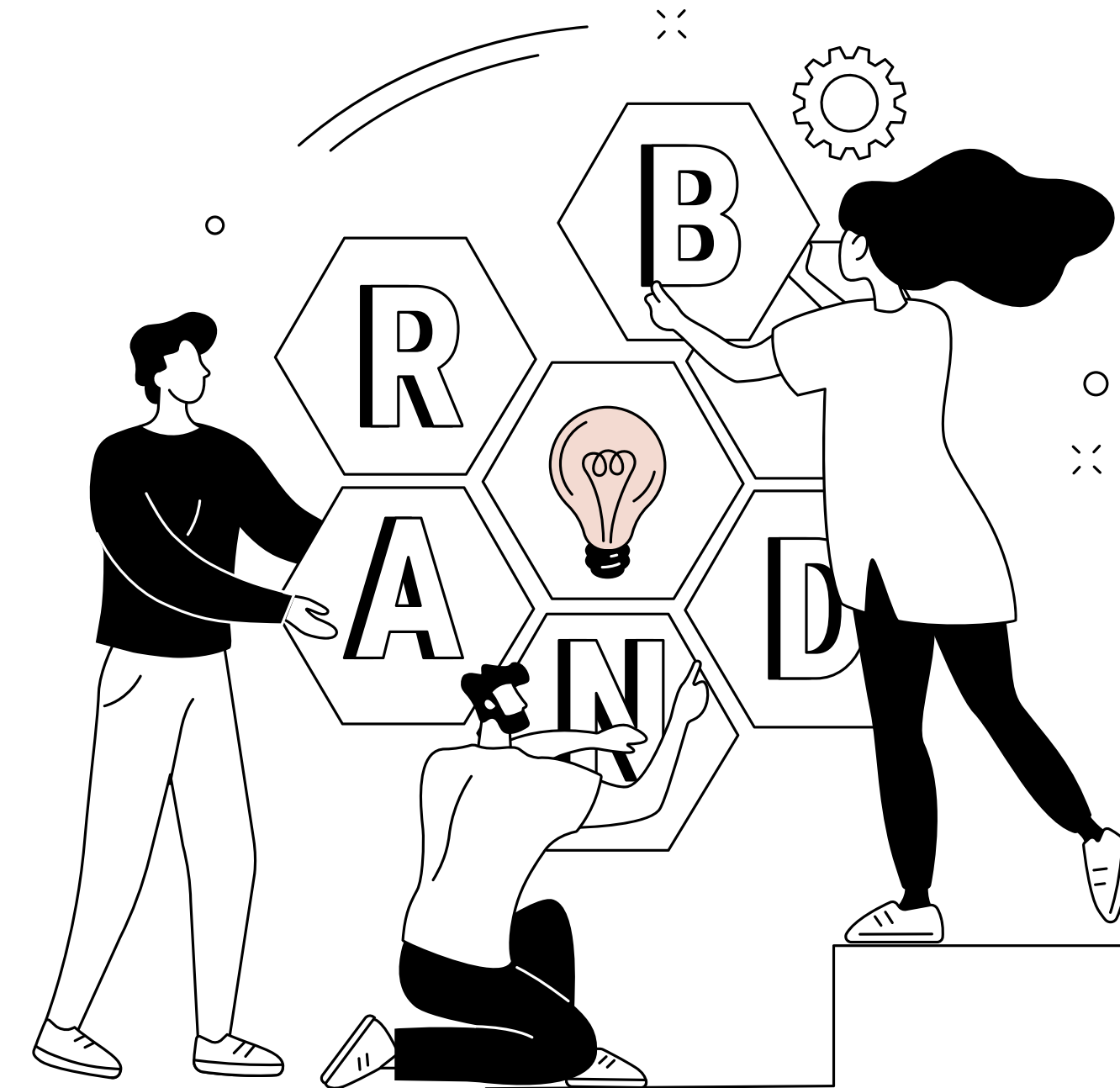
L'intégration de l'éco-conception peut nécessiter des investissements supplémentaires en termes de recherche, de formation, d'outils et de technologies plus respectueuses de l'environnement. Cela peut être un défi, en particulier pour les petites entreprises ou les projets ayant des budgets limités.



#4

**COMPLEXITÉ DE LA CHAÎNE
D'APPROVISIONNEMENT**

Dans le cas de projets de grande envergure impliquant plusieurs partenaires ou fournisseurs, il peut être difficile de garantir que toutes les parties prenantes adoptent des pratiques éco-responsables. La coordination et la communication sont essentielles pour veiller à ce que toutes les parties contribuent à l'objectif d'éco-conception.



#5

TEMPS DE DÉVELOPPEMENT PLUS LONGS

L'éco-conception peut nécessiter des efforts supplémentaires en recherche, en test et en itération pour trouver des solutions durables et efficaces. Cela peut rallonger le processus de développement, ce qui peut être difficile à gérer dans des projets avec des échéances serrées.



**LES COMPROMIS POTENTIELS ENTRE
DURABILITÉ ET EXPÉRIENCE
UTILISATEUR**

#4

PERFORMANCE

VS

FONCTIONNALITÉS

Réduire les fonctionnalités et les animations peut améliorer la performance du produit, mais cela peut également entraîner une expérience utilisateur moins riche et immersive. Les concepteurs doivent trouver le bon équilibre entre les fonctionnalités essentielles et celles qui peuvent être sacrifiées pour améliorer la durabilité.



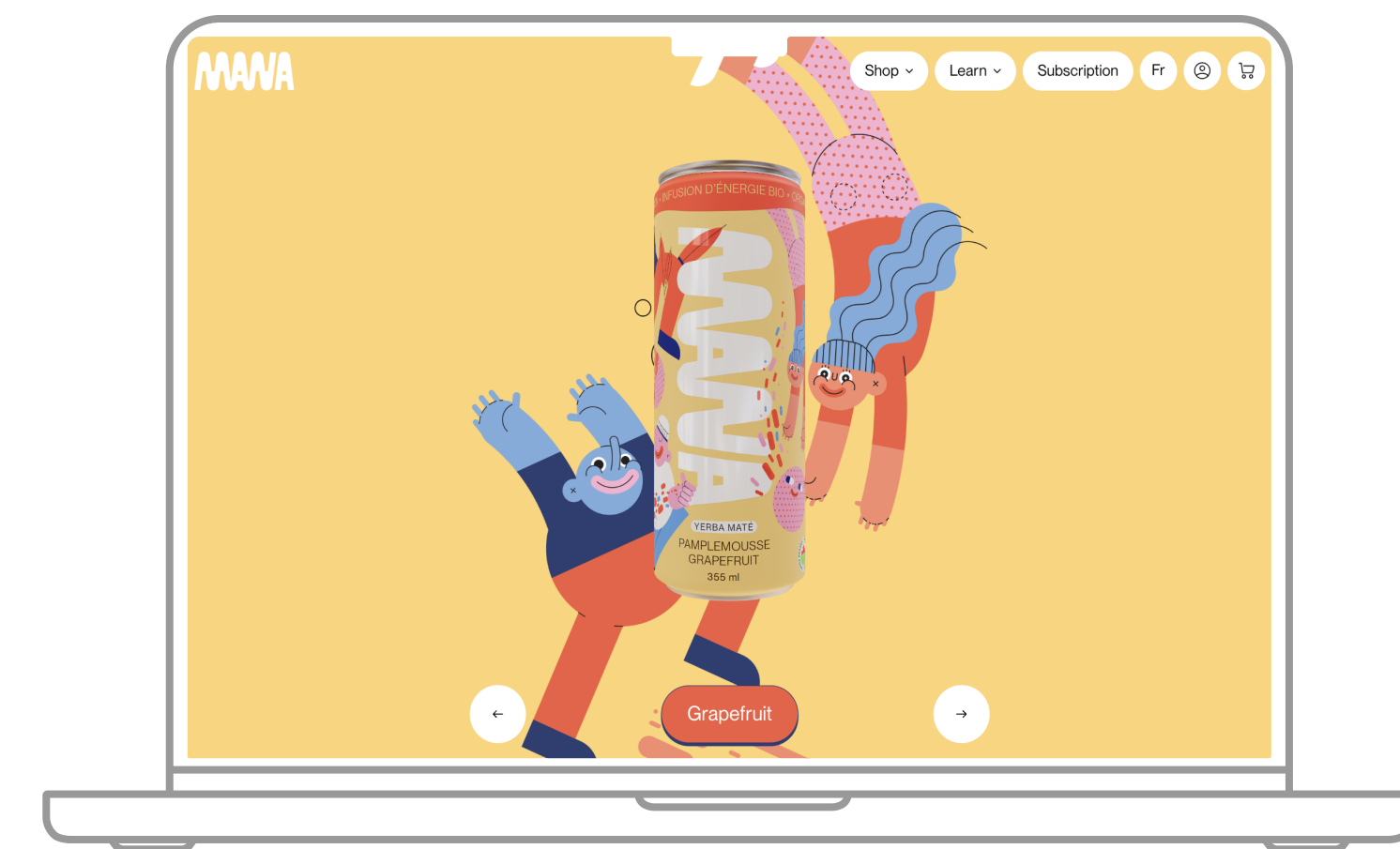
#4

SIMPLICITÉ

VS

ESTHÉTIQUE

Une conception minimaliste et épurée peut réduire l'impact environnemental, mais elle peut aussi être perçue comme moins attrayante par certains utilisateurs qui apprécient les interfaces visuellement riches et complexes.



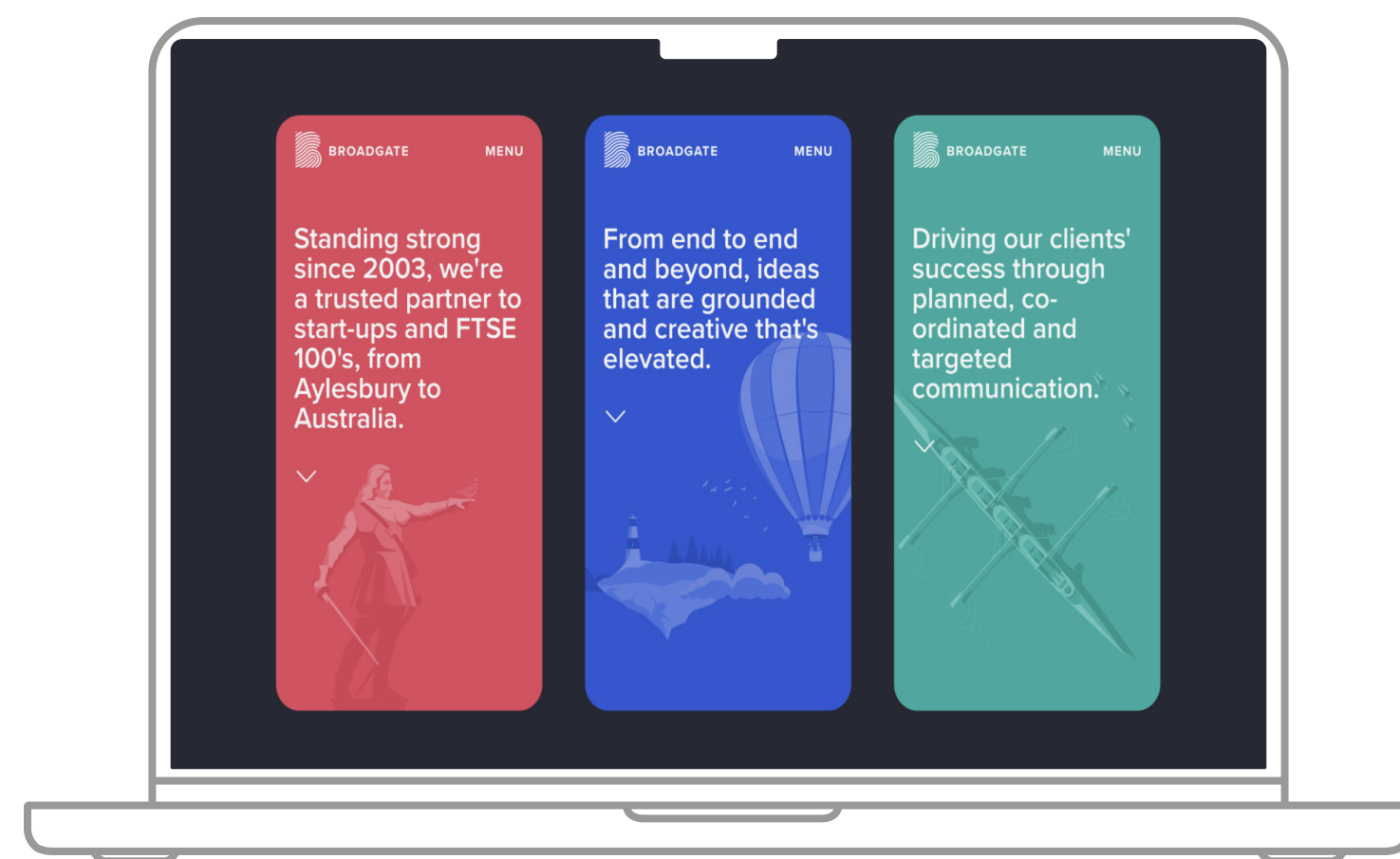
#4

COMPATIBILITÉ MULTIPLATEFORME

VS

EFFICACITÉ

Assurer une compatibilité avec une grande variété de dispositifs et de navigateurs peut entraîner une surcharge de travail en termes de développement et de test. Il est important de trouver le bon équilibre entre la compatibilité et l'optimisation de l'expérience utilisateur.

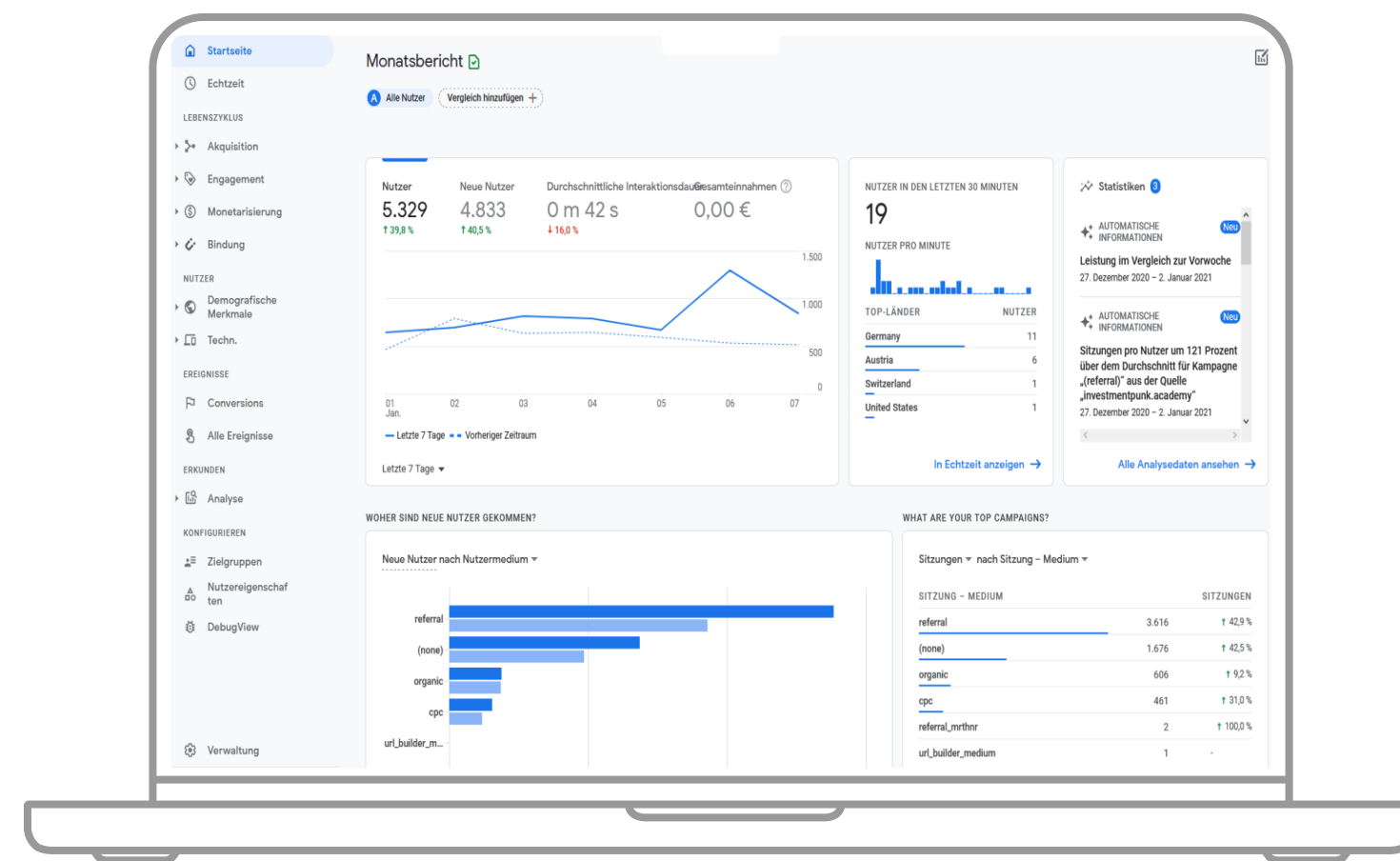


COLLECTE DE DONNÉES

VS

VIE PRIVÉE

La collecte de données sur les utilisateurs peut aider à personnaliser l'expérience et à améliorer l'efficacité, mais cela soulève également des préoccupations en matière de vie privée. Les concepteurs doivent tenir compte de ces considérations et s'assurer que les données collectées sont utilisées de manière éthique et responsable.



**LES OBSTACLES À SURMONTER POUR
INTÉGRER EFFICACEMENT L'ÉCO-
CONCEPTION DANS L'APPROCHE UX/UI**

#1

**MANQUE DE
SENSIBILISATION ET DE
COMPRÉHENSION**

Beaucoup de professionnels du design ne sont pas encore pleinement conscients des enjeux environnementaux liés à la conception numérique. Il est donc essentiel de sensibiliser les concepteurs, les décideurs et les clients aux avantages de l'éco-conception.



#2

**RÉSISTANCE AU
CHANGEMENT**

Introduire de nouvelles pratiques dans le processus de conception peut être difficile, surtout si cela implique de sortir de sa zone de confort et de remettre en question des méthodes de travail établies.



#3

PRESSION POUR DES DÉLAIS SERRÉS

Les projets UX/UI sont souvent soumis à des échéances strictes, ce qui peut rendre difficile la prise en compte de l'éco-conception sans compromettre la qualité du produit final. Trouver des moyens d'intégrer efficacement l'éco-conception dans les projets tout en respectant les délais est un défi majeur.

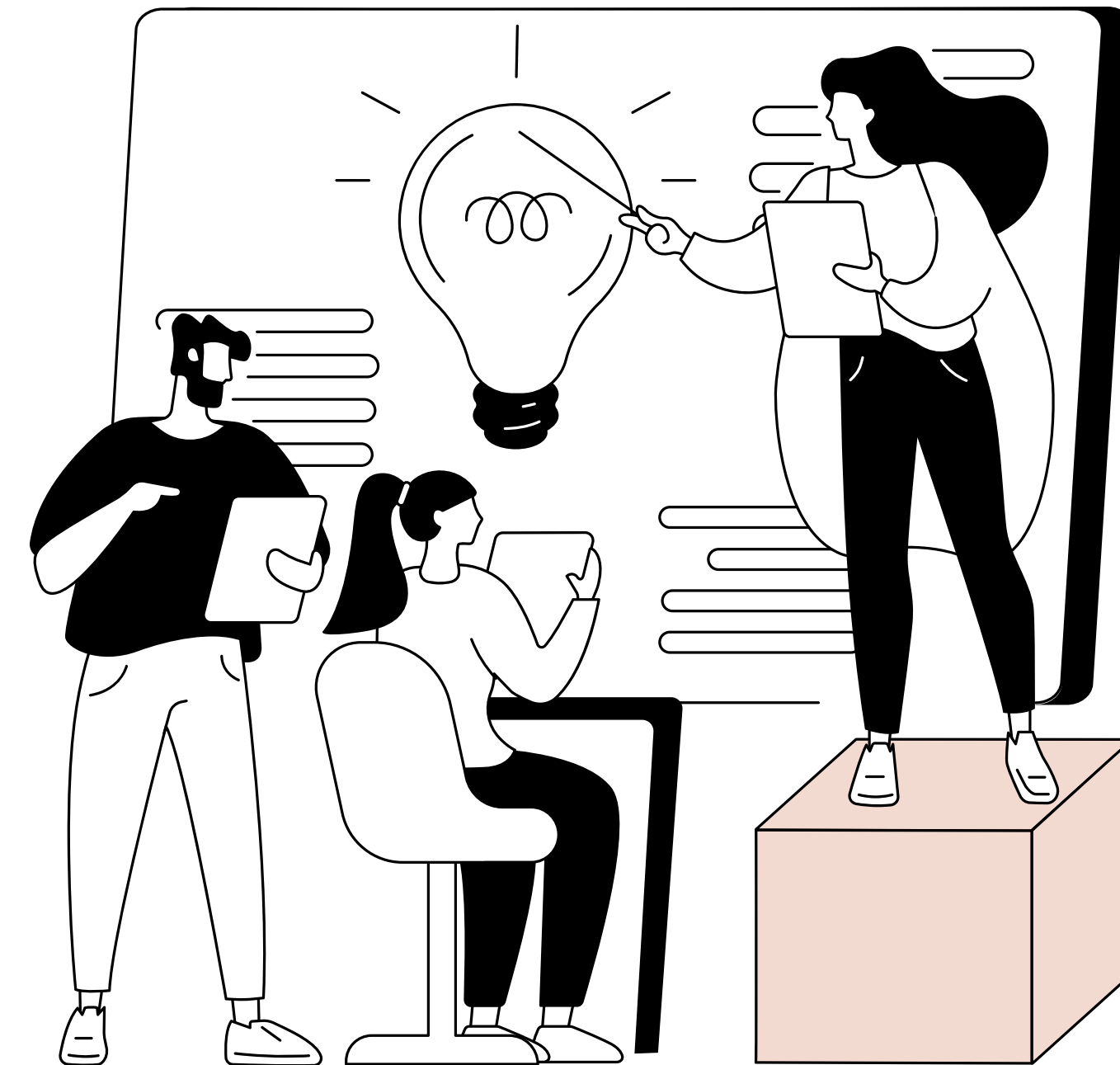


#4

#4

MANQUE DE NORMES ET DE DIRECTIVES

L'absence de normes et de directives claires concernant l'éco-conception dans l'UX/UI peut rendre difficile la mise en œuvre cohérente de pratiques durables. L'élaboration de normes et de bonnes pratiques spécifiques à l'éco-conception peut aider à surmonter cet obstacle.



#5

ÉVALUATION DE L'IMPACT ENVIRONNEMENTAL

Il peut être complexe de mesurer avec précision l'impact environnemental des choix de conception. Les concepteurs doivent s'appuyer sur des outils et des méthodologies adaptées pour évaluer l'efficacité de leurs approches durables.



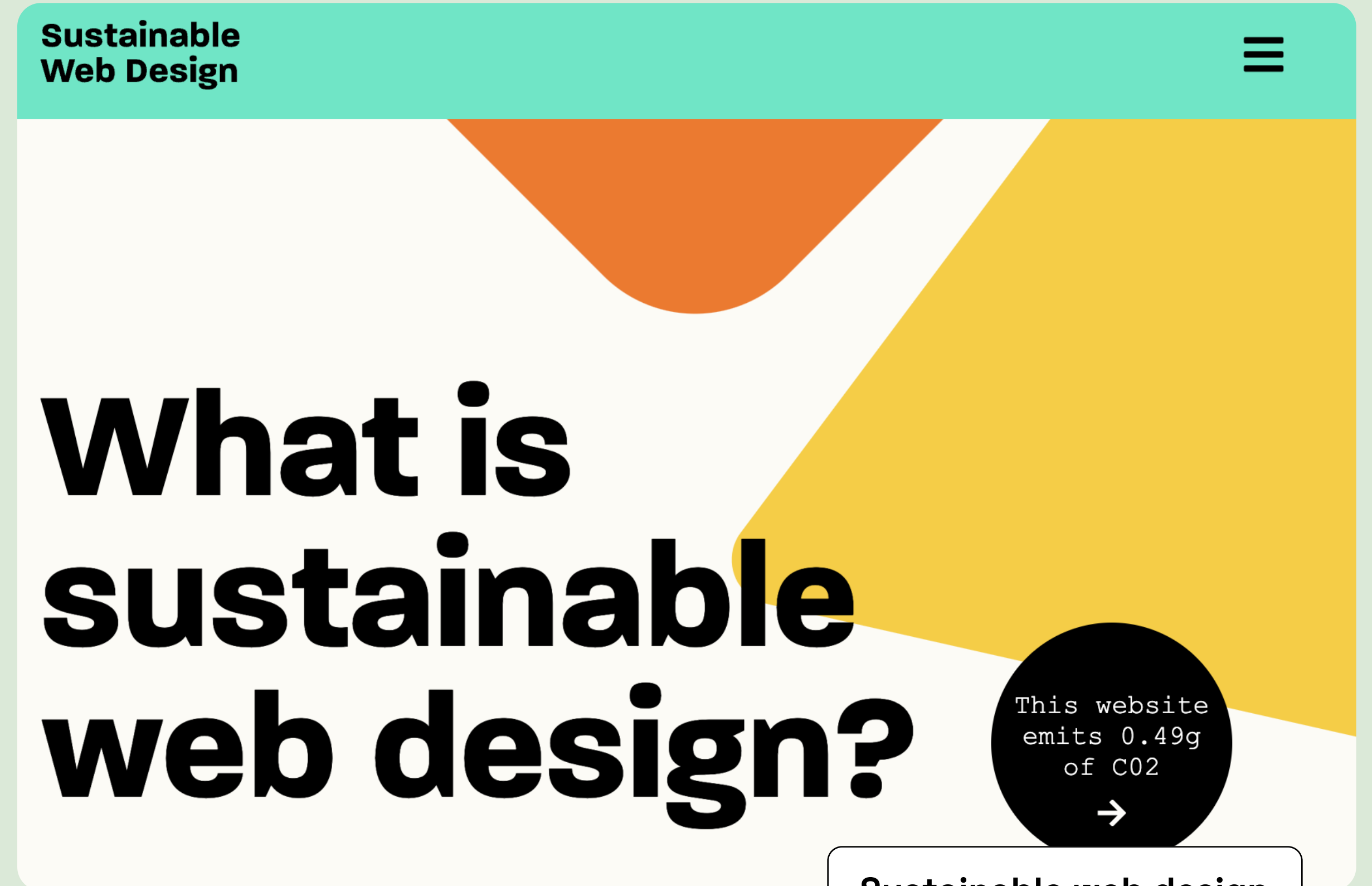
66. Un site éco-conçu n'empêche pas de se faire plaisir sur la mise en page



Manuel Taraud, développeur front-end de l'agence Luna Web

#4

Ce site reflète parfaitement sa vocation de web design durable en étant propre, efficace, ouvert, honnête, régénérateur et résilient. Il se démarque en utilisant une éco-typographie, une police d'écriture plus écologique que la norme. Grâce à l'utilisation de polices standards et à une réduction du nombre de polices, le temps de chargement du site est optimisé. Le menu déroulant en haut à droite offre des paramètres d'accessibilité, permettant ainsi une expérience adaptée à chacun. De plus, une mention informe fièrement que ce site n'émet que 0,49g de CO₂, bien en dessous de la moyenne de 1,76g de CO₂. Un véritable modèle dans l'effort pour réduire son empreinte carbone.



#4

4th

Communications tech will emit more carbon by 2025 than any country except China, India, and the U.S.

[View Source](#)

26.2%

Renewables made up only 26.2% of global electricity generation in 2018.

[View Source](#)

This website emits 0.49g of CO₂



Discover sustainable web design strategies

Select a category to learn more about delivering sustainable web design projects.

[View all strategies →](#)

[Design →](#)

[Client & Project Ethos →](#)

[Content & Marketing →](#)

[Development →](#)

[Hosting →](#)

[Business Operations →](#)

This website emits 0.49g of CO₂



Sustainable Web Design

Filter strategies

[Show All](#)

[Design](#)

[Client & Project](#)

[Content & Marketing](#)

[Development](#)

[Business Operations](#)

Search strategies



#4

Yuba ne se contente pas seulement d'embellir votre expérience sur le site, il enrichit également votre carnet d'adresses avec une sélection d'établissements éco-responsables tels que des restaurants, des caves et des boulangeries. Bien que centré sur des lieux parisiens, il offre une mine de bonnes adresses. Quant à l'éco-conception, certains disent qu'il est interdit d'utiliser des photos, mais ne nous laissons pas tromper par cette rumeur ! L'essentiel est d'utiliser des images adaptées, en veillant à leur taille et leur compression. C'est une recette magique et simple pour alléger vos pages web, sans compromettre la qualité visuelle.



Découvrez Paris autrement

Yuba



#4

Et mine de rien, sur le site de Yuba, ça ressort très bien. La preuve, la page d'accueil n'émet que 0,6g de CO2. Tout le site possède d'ailleurs une structure très simple, avec uniquement 160 éléments, ce qui permet aux terminaux des utilisateurs de ne pas utiliser beaucoup de puissance de calcul.

À ça, on ajoute un bon choix de typographie, une mise en page aérée et cohérente avec les bons contenus et voilà ce qu'on appelle du web léger, joli et réfléchi. Cela se ressent tout de suite auprès de l'ÉcolIndex : 83/100 soit A.



REJOINDRE YUBA

Vous êtes un restaurant, un bar, une cave à vin et vous voulez être référencé.e dans Yuba ? On vous explique tout.

Par ici



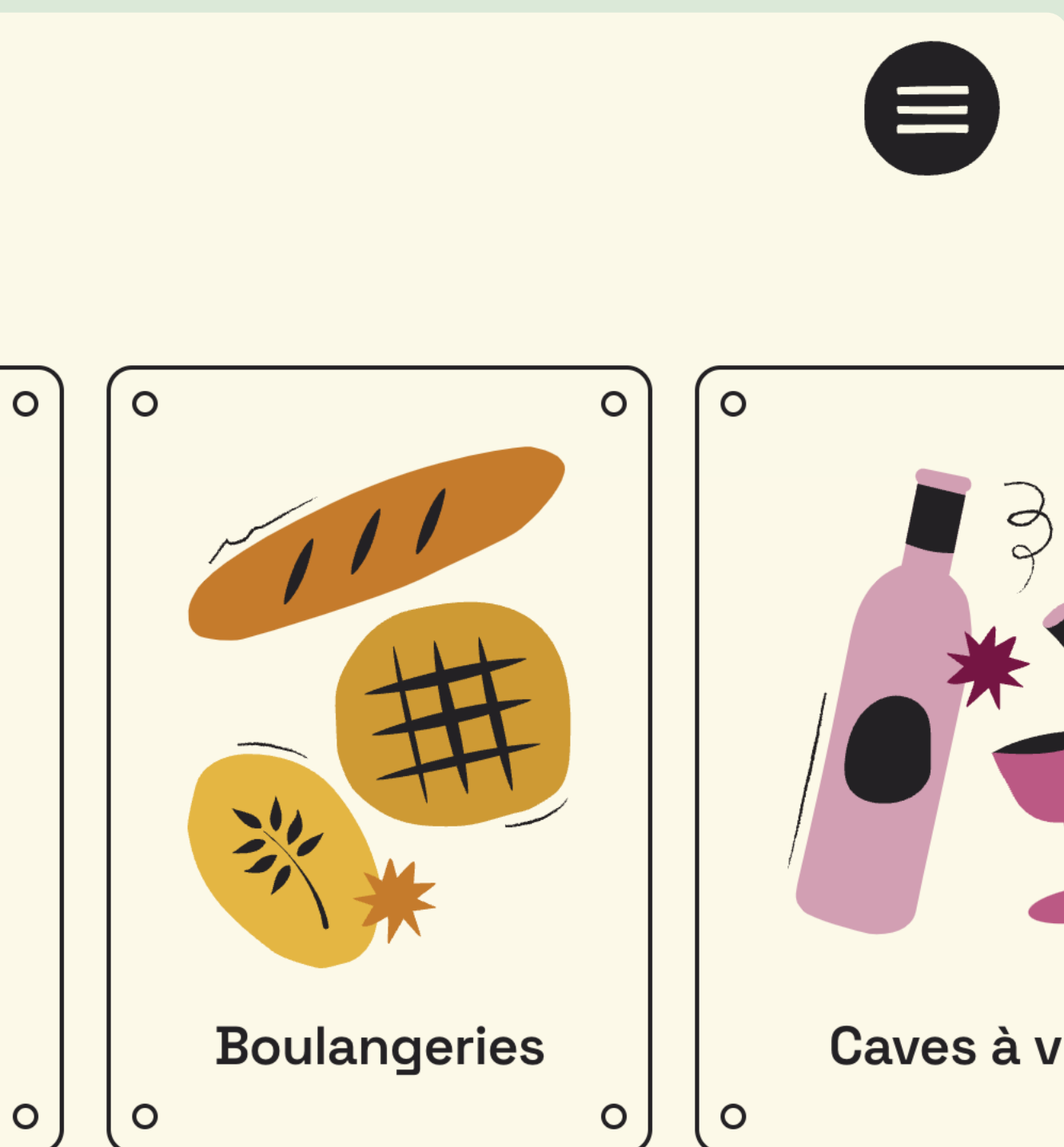
PROPOSER UNE ADRESSE

Le petit restaurant engagé en bas de chez vous n'est pas référencé dans Yuba ? Donnez-lui un petit coup de pouce.

Suggérer une adresse

Yuba





Nos étiquettes

Yuba souhaite faciliter l'accès à une consommation plus responsable. Pour comprendre plus facilement les engagements des lieux référencés, notre équipe a créé des étiquettes (des badges que les commerçants attribuent à leur établissement). Pour plus d'exigence, nos critères accompagnent chaque étiquette. Découvrez-les ci-dessous:



PRODUITS DE SAISON

Comme vous le savez, consommer des produits de saison limite grandement notre impact carbone, par exemple l'oseille ou les blettes sont des légumes d'été. Nos adresses bénéficiant de cette étiquette s'engagent à cuisiner en très grande majorité de produits de saison. Critères proposés :

responsable et durable à travers ce guide digi

L'équipe



Elisa Michelet



Ale



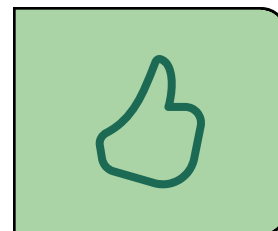
#4

Le site de la Métropole de Grenoble se distingue par sa fonctionnalité et son attrait pour la population. Une mention spéciale est faite pour son accessibilité totale, permettant à tous les utilisateurs de profiter pleinement de son contenu. Notons également que fin 2022, le site de Grenoble Métropole a obtenu le meilleur score à l'ÉcolIndex parmi 22 sites de Métropoles françaises, avec 64/100, soit une note de C. Malgré la contrainte d'une arborescence dense, ce site se démarque par une gestion astucieuse de ses contenus. Les pages sont concises et vont droit à l'essentiel de leur sujet. Une approche intelligente qui facilite la navigation et l'expérience de l'utilisateur.



#4

La page d'accueil n'émet que 0,51g de CO2 par exemple. La Métropole grenobloise n'est pas tombée dans le piège des pages à rallonges et des liens croisés qui invitent les internautes à s'éterniser inutilement. Ici, il a bien été compris que l'éco-conception c'est, avant tout, produire une interface directe et efficace à l'usage.



#4

Nos lettres d'information

... Inscrivez-vous à nos lettres d'information (newsletter)
Métropole et des services pratiques qui vous concernent.

M'inscrire

GRENOBLE WINNER 2022
EUROPEAN GREEN CAPITAL
An initiative of the European Commission

ORGANISATEUR
GRENOBLEALPES MÉTROPOLE

Accès rapides Démarches Rechercher

GRENOBLEALPES MÉTROPOLE

- Où jeter mon déchet ?
- Les bons déchets dans la bonne poubelle
- Les erreurs à éviter dans la poubelle verte "Je trie" !
- N'oubliez pas de donner une seconde vie à vos objets !
- Grenoble Alpes Métropole vous aide à bien trier

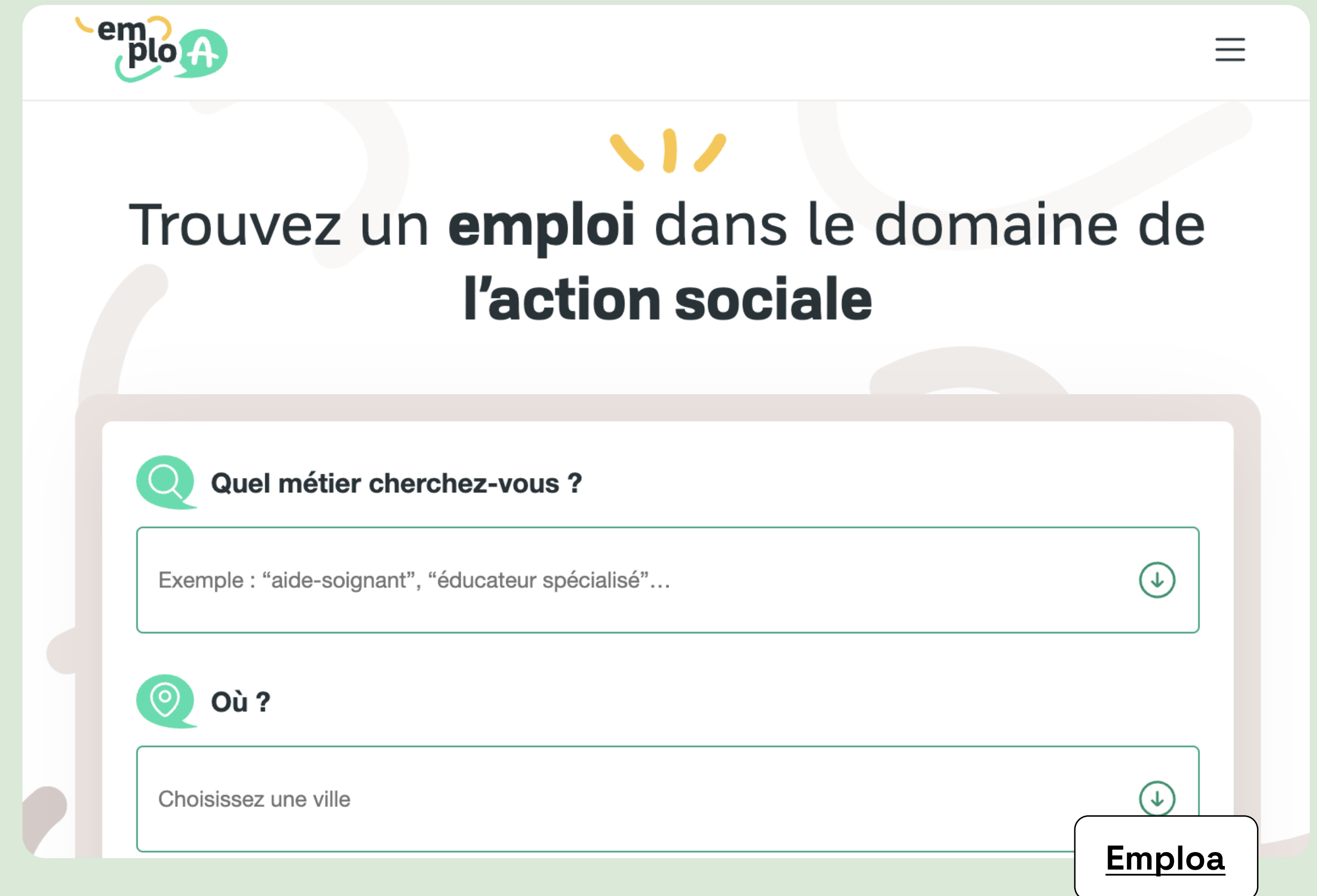
Jeter ou donner

- Ramassage des poubelles
- Déchèteri



#4

Emploa, une plateforme encore en bêta-test de la région Nouvelle-Aquitaine, se concentre sur l'emploi dans l'action sociale. Malgré son objectif éco-design, le site offre des rendus graphiquement attrayants et cohérents, en utilisant des formes simples, chaleureuses et répétées tout en restant sobre. En termes de performance environnementale, Emploa se démarque également avec un score ÉcolIndex de 79/100, soit une note de B. Sa page d'accueil n'émet que 0,2g de CO2, démontrant ainsi son engagement envers la durabilité tout en maintenant une expérience utilisateur visuellement plaisante.



#4

ité de l'action sociale

JUIN **28&29** 2023

**VE
HE
ATE**

**INNOVATION DANS
L'AIDE À DOMICILE**

DEUX JOURS POUR PRENDRE DE LA HAUTEUR
SUR LE SECTEUR DE L'AIDE À DOMICILE

28 JUIN — I-MANO : Journée de retour d'expériences

29 JUIN — Journée recherche et projection

CAP MÉTIERS NOUVELLE-AQUITAINE - PESSAC (33)



Les métiers de l'action sociale

Explorez les **62 fiches** métier répertoriées sur Emploa pour découvrir de nouveaux horizons professionnels dans le milieu de l'emploi social.

Que vous soyez étudiant-e, en réflexion de reconversion ou encore professionnel-le agueri-e, ces fiches pourront vous guider dans les nombreux métiers existants.



Accueil > Offres d'emploi > Détail d'une offre

Recherche 2 ME et 2 édu spécialisés

Offre d'emploi

Urgence semaine

Association Cheval Accompagnement - Briscou

CDI - Contrat travail

En bref

Description courte

Candidater



LES DO ET DON'T

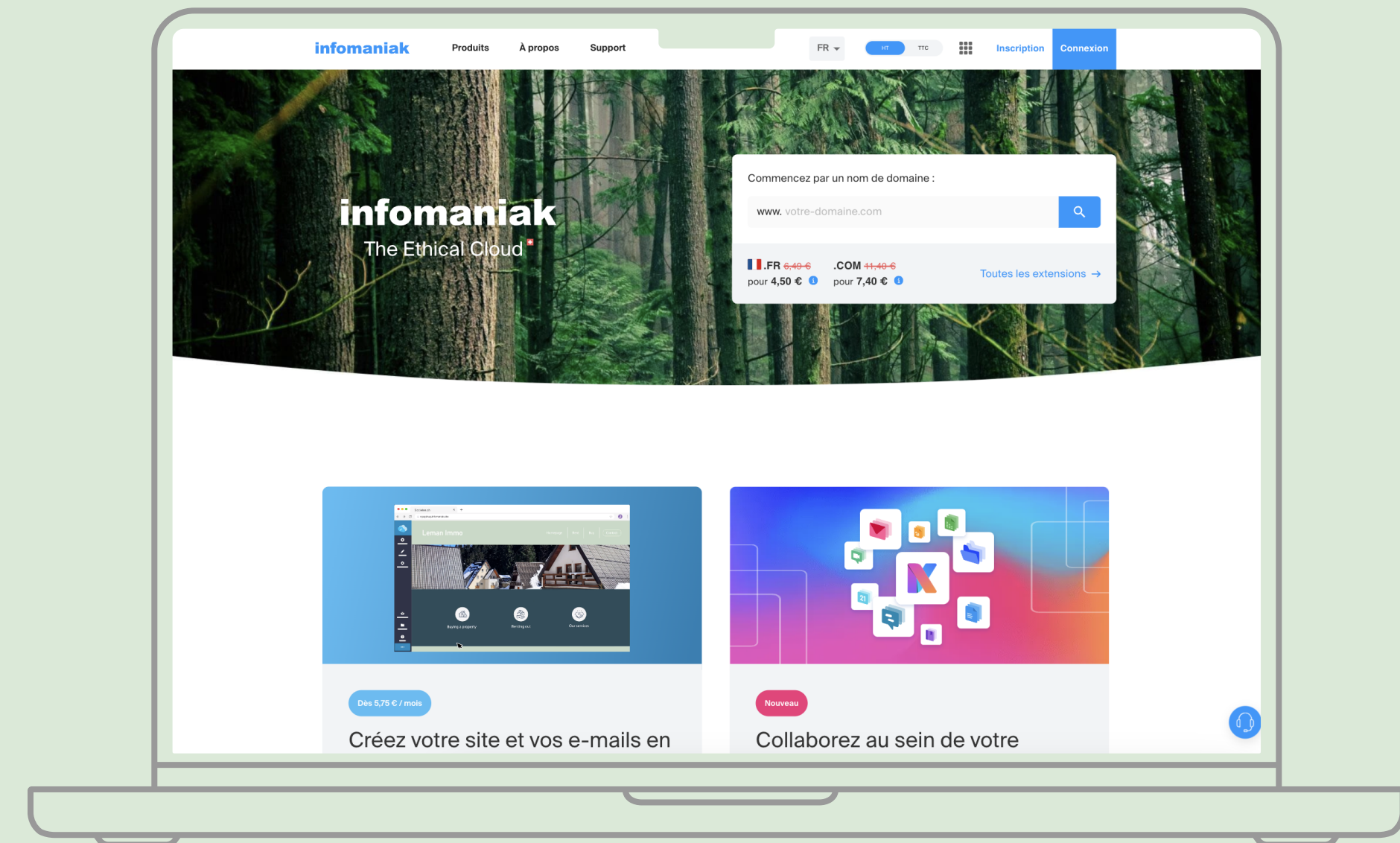
#5

HÉBERGER SON SITE SUR DES SERVEURS “VERTS”

C'EST DO

Au moment d'héberger le site Internet, on peut respecter les règles de l'éco-conception en choisissant un hébergeur utilisant une énergie verte et renouvelable pour faire tourner ses serveurs, qu'elle soit solaire, géothermique ou éolienne. Pour réduire la facture énergétique certains hébergeurs peuvent aussi placer les serveurs dans l'eau, les refroidissant sans climatisation. Vous pouvez aussi opter pour des serveurs dont la chaleur servira à chauffer des immeubles d'habitation ou des piscines, comme celle de la Butte-aux-Cailles, à Paris.

Parmi les hébergeurs écolos connus, vous pouvez choisir entre Infomaniak, Hostpapa, Ikoula, AlwaysData, PlanetHoster, Inmotion Hosting, SiteGround, GreenGeeks.



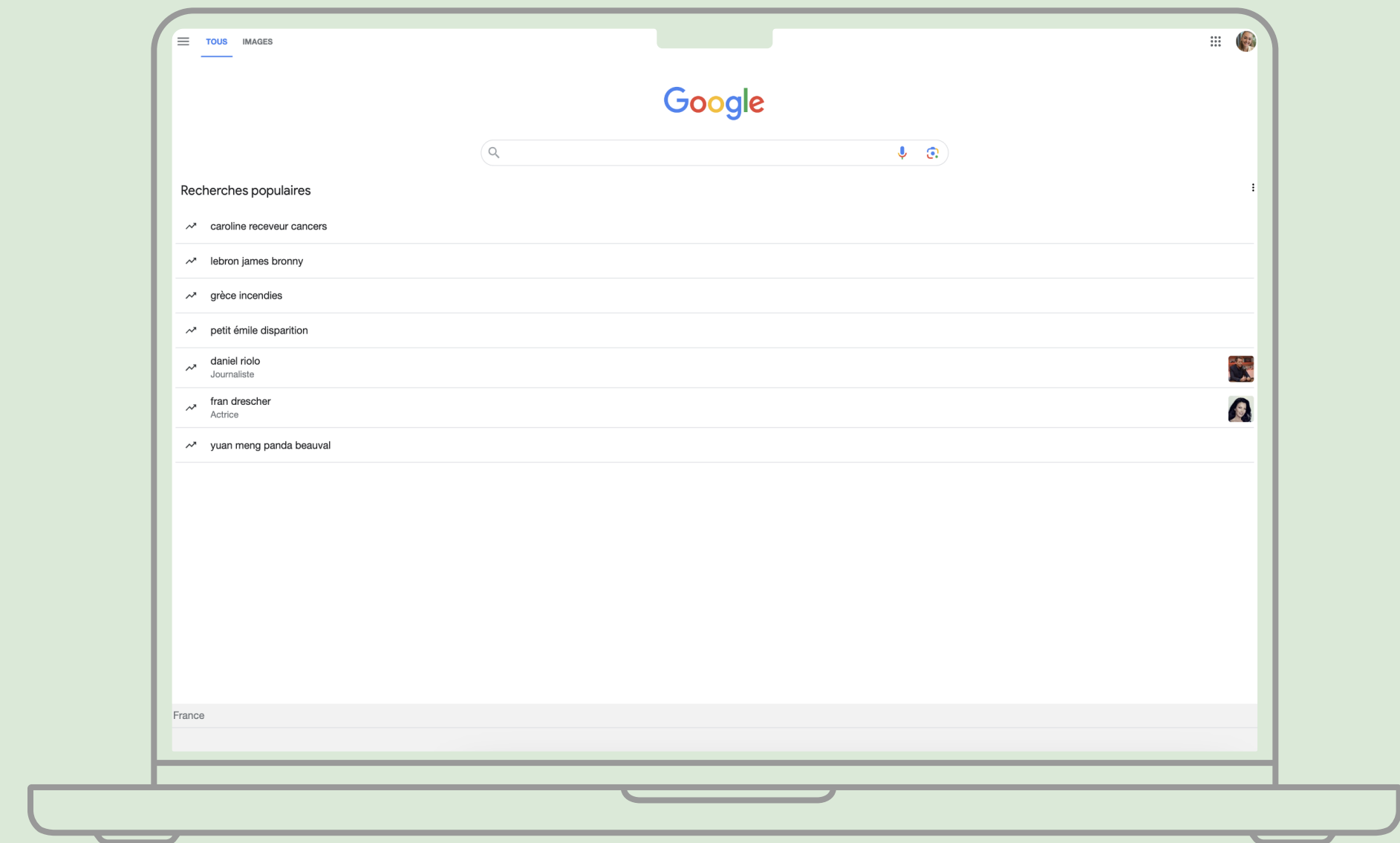
#5

ÉLIMINER LES FONCTIONNALITÉS NON ESSENTIELLES

C'EST DO

Réduire les fonctionnalités non essentielles diminue les coûts de développement, la dette technique et les impacts environnementaux. Centrer l'application sur les besoins essentiels des utilisateurs la rend plus simple à utiliser. Pour les applications existantes, désactiver les fonctionnalités inutilisées est recommandé.

Les succès récents du Web - Google, Twitter, WhatsApp, Pinterest, Instagram, etc. - fournissent un seul service et misent sur une grande sobriété fonctionnelle. Plus sobre fonctionnellement, l'interface de Google est aussi deux fois plus légère à télécharger que celle de Yahoo!



#5

COMPRESSER ET LIMITER LES PHOTOS ET VIDÉOS

C'EST DO

Pour les images :

-Réduire la résolution - en effet, vous n'aurez jamais besoin d'afficher une image en 4000x3000px sur votre site. Il est donc conseillé de redimensionner cette image en 1600x1200px (pour une image de fond de section par exemple) et 800x600px pour une image d'illustration simple.

-Compression du poids : Il peut être difficile de trouver le meilleur compromis entre réduction de poids et perte de qualité limitée. Cependant, il est vivement conseillé de rester en dessous des 100ko par image.

Pour les vidéos :

-Hébergement externe : Une plateforme comme YouTube, spécialisée en hébergement vidéo, va vous permettre d'intégrer facilement votre vidéo sans pour autant surcharger votre serveur. De plus, YouTube applique systématiquement une compression sans perte à chaque vidéo uploadée afin d'alléger les fichiers.



BANNIR LA LECTURE AUTOMATIQUE DE VIDÉOS

C'EST DO

En effet, la lecture automatique impose à l'utilisateur une consommation de données plus ou moins élevée, ce qui va à l'encontre du principe de site web éco-friendly. Cette lecture automatique est d'autant plus pénalisante pour le visiteur visitant votre site à partir d'un smartphone en connexion 4G/5G.

Dans le cas où vous avez absolument besoin d'avoir une vidéo en lecture automatique sur votre site (par exemple en fond de section), pensez à activer l'option de lecture seulement dans le champ de vision. Cette fonctionnalité très utile va lancer la lecture automatique de la vidéo seulement lorsque celle-ci arrivera dans le champ de vision du visiteur et va la stopper dès lors que la vidéo sortira du champ de vision.



#5

OPTIMISER SON ARBORESCENCE ET LIMITER LES PAGES INUTILES

C'EST DO

En effet, il peut souvent arriver que l'on souhaite segmenter les informations sur notre site, et donc créer un nombre conséquent de pages. Si cette pratique est plutôt bénéfique du point de vue SEO (quand les pages sont de qualité bien entendu), elle l'est beaucoup moins du point de vue de l'éco conception web.

Il est intéressant alors de faire un point sur l'arborescence et la structure de son site : est-ce que toutes mes pages sont essentielles ? Apportent-elles des informations ou du contenu de qualité pour l'internaute ? Est-ce qu'il n'est pas plutôt possible de regrouper le contenu de 2 ou 3 pages sur une seule ?



#5

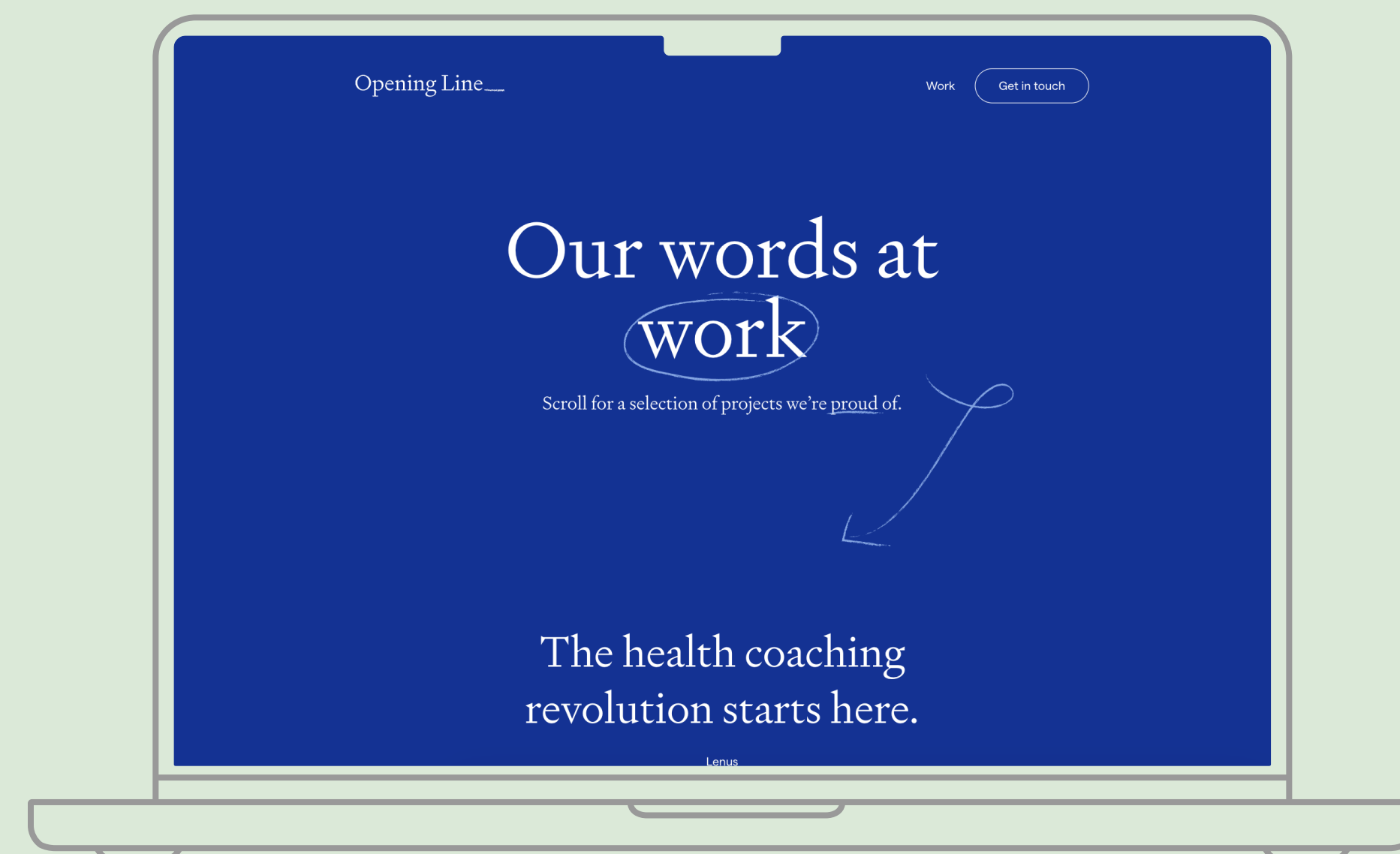
CHOISIR SES POLICES DE CARACTÈRES AVEC SOIN

C'EST DO

La typographie est une composante essentielle du design d'interface mais pèse dans la balance énergétique. En multipliant les polices et en variant les graisses, vous ajoutez à chaque fois un fichier supplémentaire à télécharger, ce qui impacte donc le bilan énergétique de votre site internet. Il existe plusieurs solutions simples à mettre en place :

- Optimiser le nombre de polices totales ainsi que leurs formats.
- Choisir des polices de caractères variables (1 seul fichier pour plusieurs graisses).
- Choisir des polices système qui ne nécessitent aucun transfert de données.
- S'interroger sur la pertinence des variations de graisses dans votre design.

Non seulement un kit typographique sobre et bien réfléchi sera bénéfique pour la planète, mais il améliorera également la compréhension de l'information pour vos utilisateurs.

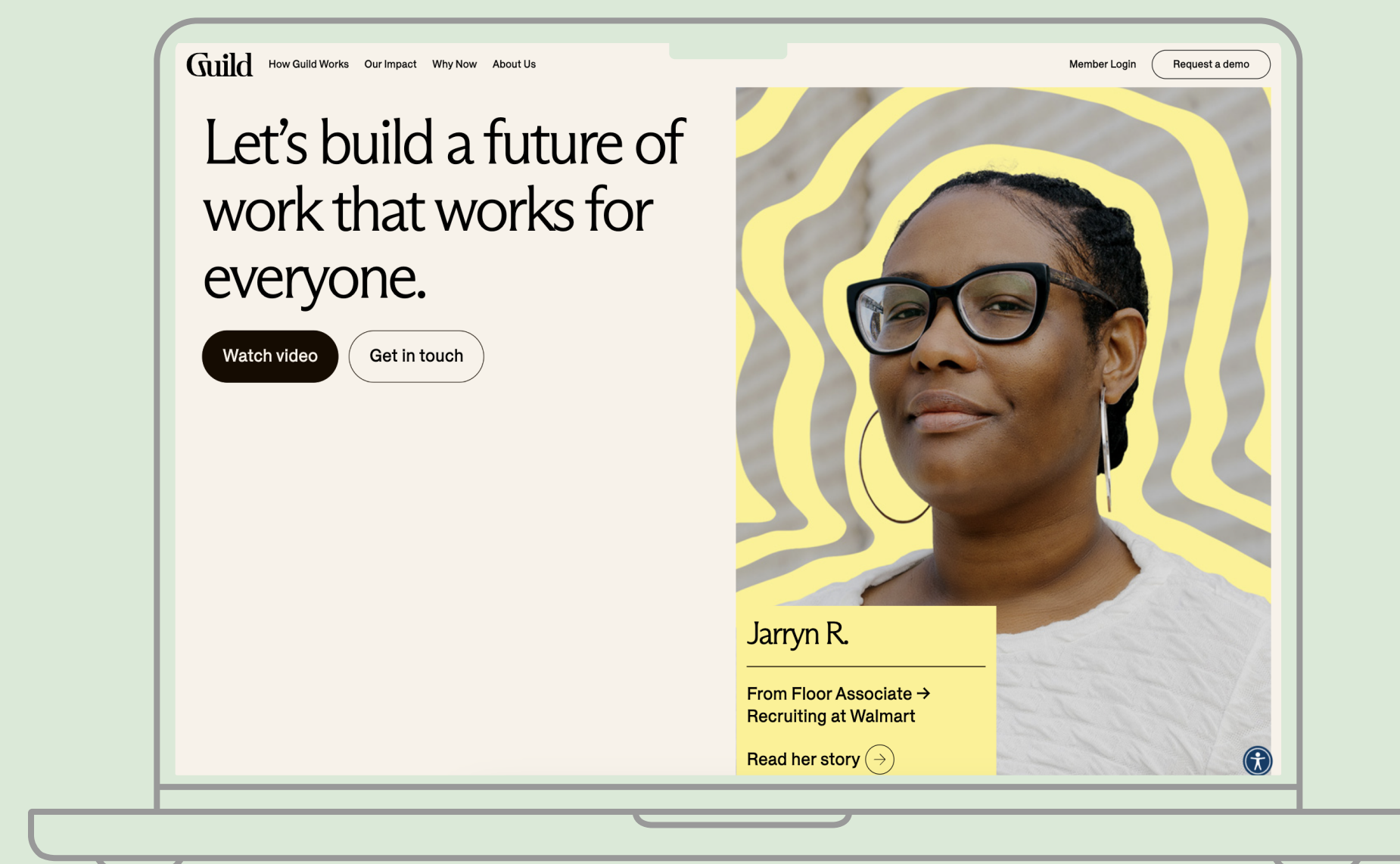


#5

UTILISER LE MODE SOMBRE À BON ESCIENT

C'EST DO

Porte-étendard de l'éco-conception brandi par de nombreuses agences web travaillant sur le sujet, le mode sombre présente de multiples avantages (accessibilité, confort visuel), mais d'un point de vue énergétique il n'est efficace que pour réduire la consommation des écrans OLED. Malheureusement, pour l'heure, il n'existe que quelques téléphones mobiles à écran OLED. L'économie énergétique réelle est donc assez limitée au regard de la mise en avant que certaines agences peuvent en faire.



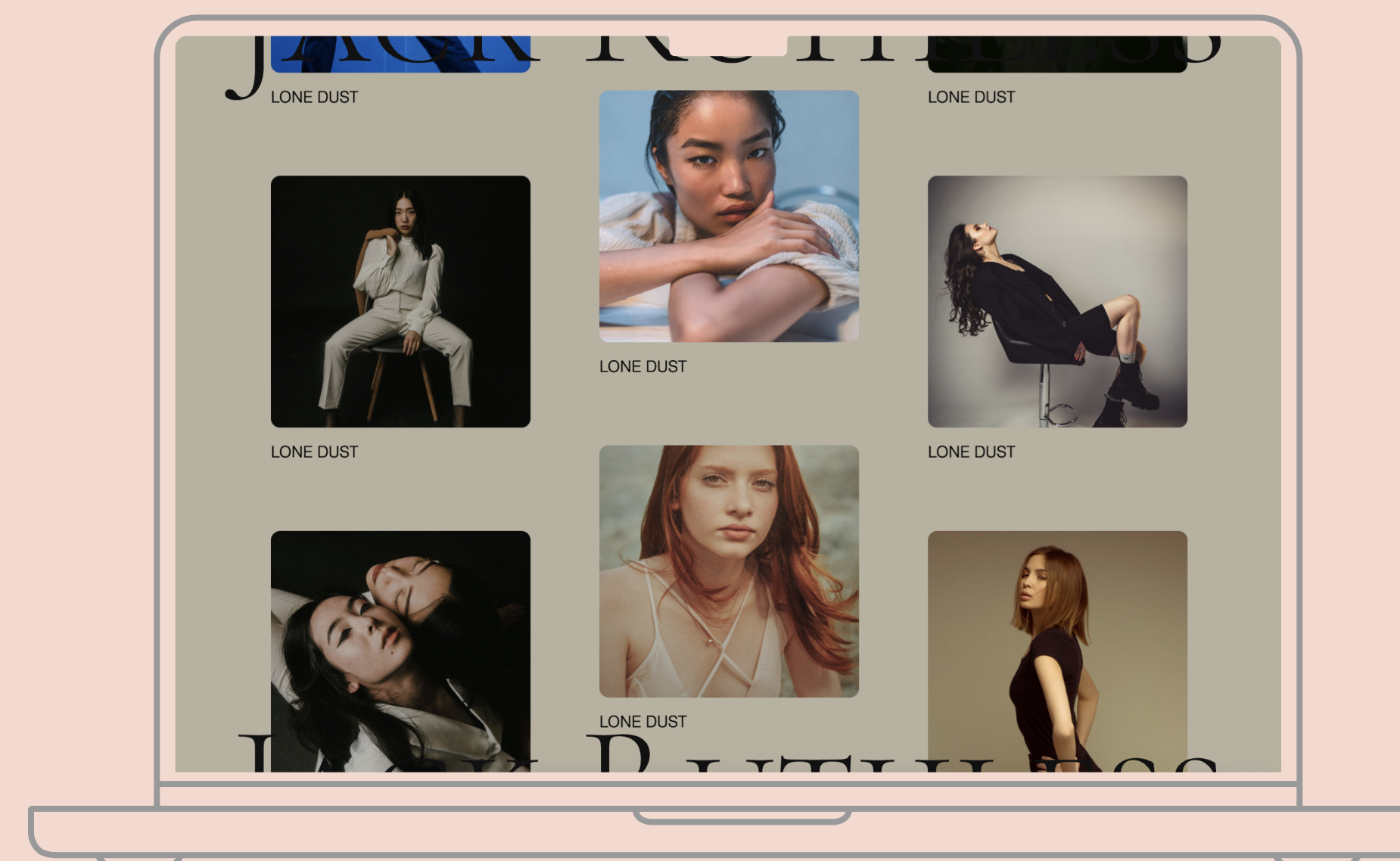
#5

LE SCROLL INFINI

C'EST DON'T

Longtemps plébiscité grâce à des exemples en la matière comme les réseaux sociaux et désormais un grand nombre de sites e-commerces, ce système permet de visualiser une liste conséquente (voire infinie) d'éléments sans ouvrir de nouvelle page. Pourtant, ce nouveau contenu chargé en permanence lors de chaque balayage de la liste vers le bas, est très consommateur en ressources.

Autant de contenu chargé sans être totalement visualisé, tant le défilement est simplifié. À la place, une pagination (coucou Google) ou un bouton proposant de charger davantage d'éléments, évitera à l'utilisateur de développer un comportement de phagocyte insatiable que nous lui suggérons avec ce système.



S'ADAPTER QU'AUX DERNIERS TERMINAUX

C'EST DON'T

C'est en boudant les vieux terminaux mobiles dans nos conceptions que nous participons à les rendre obsolètes.

Si nous interdisons ou limitons l'accès à certains appareils, du fait d'animations trop lourdes par exemple, nous envoyons le message clair à l'internaute que son matériel a besoin d'être changé. Cette façon de faire n'est plus acceptable, et utiliser un mobile de plus de 5 ans ne devrait pas devenir un frein à l'usage quand on sait que 90% de l'énergie consommée par un smartphone, l'est lors de la production, par exemple.

Tout cela sans parler des composants indispensables à leur fabrication, de plus en plus rares et exploités dans des conditions parfois inhumaines .



#5

INTÉGRER DES ANIMATIONS À TOUT VA

C'EST DON'T

Les animations posent également souvent des problèmes d'accessibilité. Il n'est pas rare de voir des animations qui perturbent les utilisateurs ou pire, leur donnent la nausée : tuiles qui tournent, éléments qui défilent à la verticale et à l'horizontal, chatbots qui nous sautent dessus, etc. Souvent utilisées comme simple "fioritures décoratives", les animations viennent gêner certains utilisateurs et alourdir la page.

Souvenez-vous des débuts de PowerPoint où chaque diapositive était une animation différente parce qu'on le pouvait. Alors ne reproduisons pas les erreurs du passé ! Idéalement, il faut se limiter à celles qui améliorent l'expérience utilisateur comme par exemple une barre de chargement.



#5

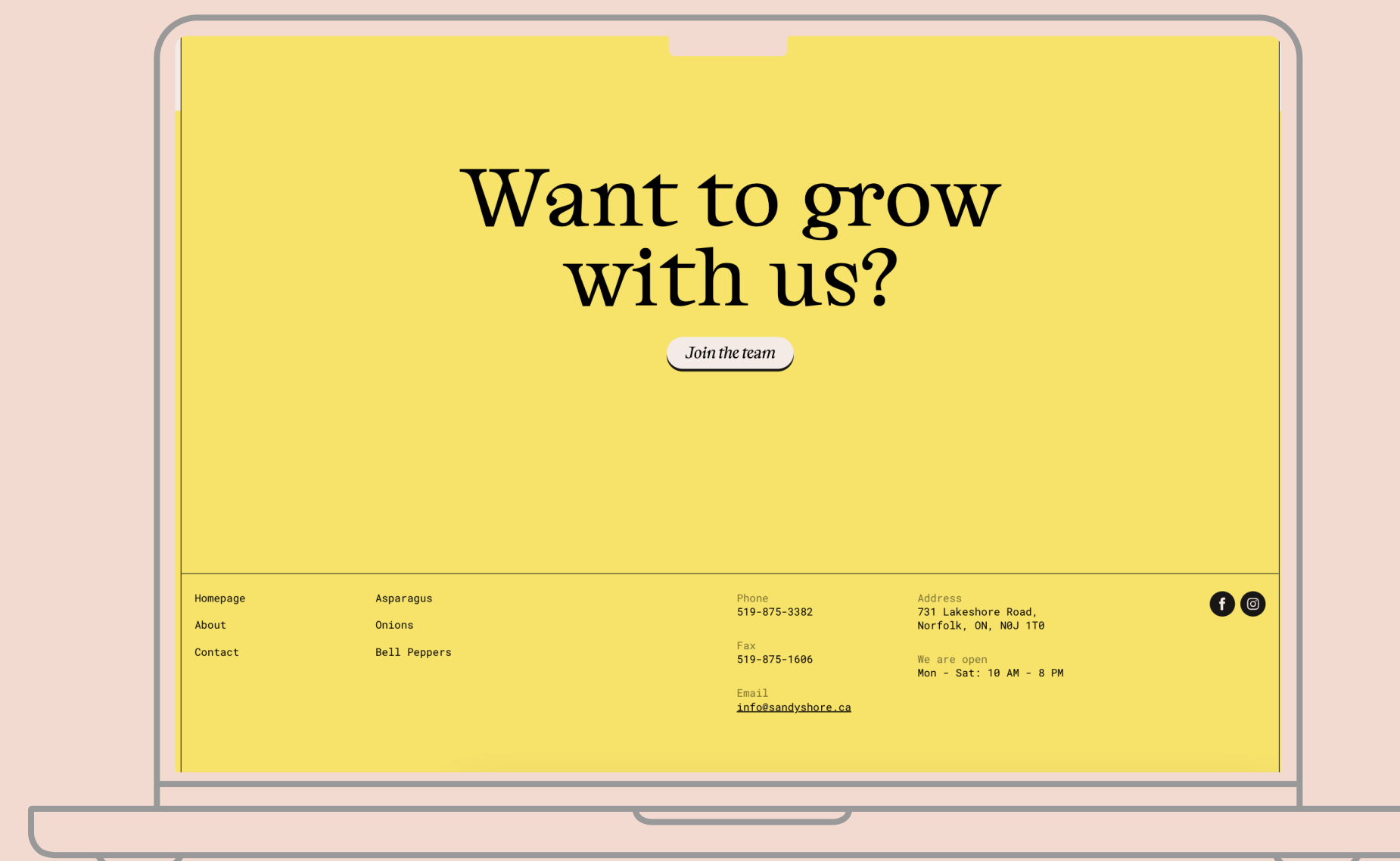
UTILISER LES ICÔNES DE RÉSEAUX SOCIAUX

C'EST DON'T

La plupart des sites contiennent des liens vers les réseaux sociaux qui utilisent des plug-ins (Twitter, Facebook, Instagram, LinkedIn, etc) et utilisent inutilement du Javascript.

Vous pouvez facilement remplacer ces plug-ins par l'utilisation d'une image et un lien et obtenir le même effet.

On peut aussi se poser la question de la nécessité d'avoir ces icônes ou liens sur chaque page du site. Est-ce un besoin réel ou une habitude ?



PROMOUVOIR UNE CONCEPTION DURABLE ET RESPONSABLE

En conclusion, ce Livre Blanc représente un appel à l'action inspirant pour tous les acteurs de l'UX/UI, qu'ils soient concepteurs, développeurs, chefs de projet ou décideurs. Nous sommes à un tournant crucial de notre histoire numérique, où l'impact de nos choix sur l'environnement ne peut plus être ignoré. Nous avons exploré les contraintes et les défis auxquels nous sommes confrontés pour intégrer l'éco-conception dans notre approche UX/UI, mais nous avons également découvert les nombreuses opportunités qu'elle offre. Il est temps de faire de la durabilité et de la responsabilité une priorité dans notre travail quotidien.

En tant que créateurs d'expériences, nous avons la responsabilité de contribuer positivement à l'avenir de notre planète. Chaque ligne de code que nous écrivons, chaque interface que nous concevons, a un impact réel sur l'environnement. C'est donc avec cette conscience nouvelle que nous devons avancer.



PROMOUVOIR UNE CONCEPTION DURABLE ET RESPONSABLE

En intégrant des pratiques d'éco-conception dans nos projets, nous pouvons créer des expériences qui non seulement enchantent les utilisateurs, mais qui respectent également les ressources limitées de notre terre. Nous avons l'occasion de montrer que la durabilité et l'innovation peuvent aller de pair pour créer un numérique plus respectueux.

L'éco-conception n'est pas seulement une tendance éphémère, mais une évolution nécessaire de notre métier. En collaborant et en partageant nos connaissances, nous pouvons construire une communauté UX/UI engagée dans le changement. Ensemble, nous pouvons être les catalyseurs d'un mouvement vers une conception durable et responsable. Chaque décision que nous prenons, chaque itération que nous faisons, contribue à façonner un avenir où l'expérience utilisateur et le respect de notre planète vont de pair.

Engageons-nous à repousser les limites de notre créativité en tenant compte de l'impact environnemental. C'est le moment de prendre nos rôles de concepteurs UX/UI comme des leviers pour un changement positif.



MERCI POUR VOTRE ATTENTION !

Ensemble, nous pouvons construire un futur numérique où chaque interaction est un pas vers un monde plus vert, plus équilibré et plus responsable. Faisons de la conception durable et responsable dans l'UX/UI notre héritage commun pour les générations à venir. C'est notre chance de laisser une empreinte durable et positive sur notre monde numérique et physique. Agissons maintenant, pour un avenir meilleur, plus respectueux et plus durable.



ANNEXE SOURCES

Partie 1 : Les fondements de l'éco-conception UX/UI design

Source 1 : Impact du numérique sur l'environnement : quelles sont les 3 sources de pollution ?

Source 2 : Impact de la pollution numérique

Source 3 : Le double diamant : perfectionnez votre processus de conception

Source 4 : Papanek V. (1974), Design pour un monde réel : écologie humaine et changement social, Mercure de France, collection Essais - Environnement et société.

Source 5 : Bordage F. (2019) Eco-conception web / les 115 bonnes pratiques. Doper son site et réduire son empreinte écologique. 3ème édition, Eyrolles.

Partie 2 : L'impact de l'éco-conception sur les différentes phases de conception UX/UI

Source 1 : Bordage F. (2019) Eco-conception web / les 115 bonnes pratiques. Doper son site et réduire son empreinte écologique. 3ème édition, Eyrolles.

Source 2 : Qu'est ce que le "Design de Service" ?

Source 3 : Créer de manière responsable : l'éco-conception graphique

Source 4 : Le guide de référence de conception responsable de services numériques



ANNEXE SOURCES

Partie 3 : Les défis de l'éco-conception dans l'UX/UI

Source 1 : Éco-conception et UX : même combat !

Source 2 : Le rendez-vous de l'UX et de l'éco-conception

Source 3 : Le Web design écologique, éco-conception, ou encore Green UX : Comment et pourquoi le mettre en pratique ?

Source 4 : Le guide d'écoconception de services numériques

Partie 4 : Les DO et DON'T

Source 1 : Hébergement vert

Source 2 : Rapport intégré Crédit Agricole

Source 3 : Exemples de sites web

